

ESTUDIO DE LA POBLACION DE LA ZONA DE BEJAR

1. DELIMITACION DE LA ZONA Y OBJETO DEL ESTUDIO

A la hora de iniciar este estudio, el primer problema que surgió fue el de delimitar una zona que, teniendo una cierta homogeneidad y coherencia interna, estuviese integrada por municipios efectivamente relacionados con Béjar.

El partido judicial de Béjar incluye pueblos como Bercimuelle, Guijo de Avila..., sobre el río Tormes, los cuales, como el propio Béjar, fueron incorporados a la provincia de Salamanca con la reforma administrativa de Javier de Burgos, en 1833, cuando la Tierra de Béjar perdió el Cuarto de la Sierra, que permaneció en la provincia de Avila. También se separaron entonces de Béjar algunos de sus términos meridionales, anexionados a la provincia de Cáceres.

Los pueblos ribereños del Tormes están ligados a Guijuelo y mantienen con Béjar pocas conexiones, quizás por el efecto acumulado del puerto de Vallejera y las distancias que los separan de esta ciudad. Los pueblos de la Sierra de Francia, que fueron anexionados al partido judicial de Béjar en 1967, cuando se suprimió el partido de Sequeros, tienen todavía hoy pocas relaciones comerciales y administrativas. La razón de esta falta de conexión parece ser más que la distancia el mal trazado de las carreteras de comunicación con Béjar.

El proyecto de comarcas que estudia la Junta de Castilla y León, contempla cinco comarcas en la provincia, adscribiendo a la de Béjar una amplia zona al Norte de Guijuelo. Parece en estos momentos prematuro el considerar ligado a Béjar todo ese territorio, cuya conexión real con la ciudad no se materializará hasta que se hayan desplazado a ella buena parte de los servicios públicos que hoy se prestan desde la capital, y hasta que no se haya dotado a Béjar de medios para la prestación de dichos servicios.

Así pues, se ha adoptado el criterio pragmático y ciertamente discutible de limitar el alcance de este trabajo a los pueblos que figuran en la Tabla 1, los cuales durante muchos años han dependido directamente de Béjar y han mantenido con ella relaciones comerciales. El conjunto comprende treinta y cuatro municipios (ya que Palomares desapareció como tal al incorporarse

a Béjar en 1966), constituyendo un grupo significativo de cerca del 10% del total de municipios de la provincia.

En este primer estudio de población de la zona de Béjar se seguirá la evolución de la misma, cuantificando las variaciones de población habidas a lo largo del siglo y especialmente desde 1950. Los datos se compararán con parámetros análogos a escala provincial, regional y nacional.

No se limitará el alcance del trabajo al aspecto estadístico, sino que se hará un análisis geográfico de los resultados, representando su distribución espacial y tratando de valorar la influencia del medio sobre los mismos. Se trata así de contribuir al conocimiento de la zona de Béjar, para que puedan definirse las posibilidades de actuación sobre el medio geográfico de esa población y sus demandas de servicios.

2. DESCRIPCION DE LA ZONA

El mapa de la Figura 1, extraído del publicado por la Diputación Provincial de Salamanca¹, muestra el territorio que cubren los municipios incluidos en este estudio, con una extensión total de 655,7 km.², situado en la zona Sur de la provincia, limitando con las de Cáceres y Avila.

Se trata en buena parte de terreno montañoso, encontrándose dentro de esta zona las Sierras de Candelario y de Béjar, con el pico del Calvitero de 2.425 m. de altitud. Las cabeceras de siete de los municipios —Candelario, Fresnedoso, La Hoya, Nava de Béjar, Navacarros, Sorihuela y Vallejera— están emplazadas a más de 1.000 m. de altitud, siendo de casi 950 m. la altitud media de las cabeceras de municipio de la zona.

La toponimia hace frecuentes alusiones a la geografía. Aparte de los nombres ya citados y de otros dos municipios cuyo nombre incluye el vocablo *nava*, y de los cinco más que derivan del término *valle*, encontramos La Cabeza, El Cerro, Horcajo de Montemayor, Puerto de Béjar y Peñacaballera. En total, de los treinta y cinco municipios de la zona diecinueve tienen nombres que corresponden a accidentes geográficos de zonas montañosas.

Los cursos de agua, con fuertes pendientes, son de poca entidad, siendo el más importante de ellos el Cuerpo de Hombre, que, desde su nacimiento en Hoya Moros, avana buena parte de la zona, para verter sus aguas al Alagón, afluente del Tajo.

La red de comunicaciones es, como puede verse en la Figura 1, poco densa y de trazado dificultoso. Son numerosos los pueblos que, no estando

¹ Diputación Provincial de Salamanca, *Mapa de la Provincia*. Escala 1 : 200.000 (Salamanca 1981).

separados entre sí por más de 4 o 5 km. distan por carretera 20 km. y más. La red muestra la preeminencia de Béjar, por la que pasan la única carretera Nacional que atraviesa la zona, la CN-630, la Carretera Comarcal a Ciudad Rodrigo y la línea férrea por la que hoy circula únicamente un exiguo tráfico de mercancías.

El levantamiento del Sistema Central ha definido los rasgos más importantes del relieve, con cumbres elevadas y separadas por un sistema de fosas a lo largo de las que discurren los cursos de agua. De especial importancia es la del río Cuerpo de Hombre, denominada Corredor de Béjar, que comunica las Submesetas Norte y Sur.

La litología de la zona es bastante uniforme, formada por restos paleozoicos del antiguo macizo hespérico. La mayor parte del área está cubierta por granitos, aflorando las pizarras únicamente en terrenos de los márgenes Oeste y Norte.

El clima de la zona es relativamente más suave que el de la mayoría de la provincia, siendo también aquí las precipitaciones más abundantes que en otras tierras salmantinas. Desgraciadamente se carece de datos meteorológicos fiables y tomados a lo largo de un número suficiente de años, teniendo que hacerse en los estudios climáticos referencia a los datos de El Barco de Avila y Hervás, las estaciones más próximas. Se especula con que en la Sierra las precipitaciones llegan a los 3.000 l./m.², aunque no hay verificación experimental de esta cifra.

Los suelos vienen determinados por el relieve y la litología, siendo relativamente menos importante el papel jugado por el clima en su formación. Esto se manifiesta por la relativa unidad edafológica de la zona, a pesar de los contrastes climáticos entre unos puntos y otros, determinados principalmente por diferencias de altitud y, en menor grado, por diferencias de orientación.

La Figura 2 muestra un esquema muy simplificado de los suelos de la zona, elaborado con los datos del mapa mural del IOATO², publicado por la Diputación Provincial en 1964. Un estudio de los suelos de la provincia, más recientes y completo y que emplea una terminología más actual, es el realizado por García Rodríguez, A., et al.³.

Los suelos, de carácter marcadamente ácido, tienen poca potencia, con diferenciaciones marcadas por la orografía y por la morfología. Predominan aquí los procesos morfogenéticos sobre los edafogenéticos, estando incluida

2 IOATO, *Mapa Mural de Suelos de la Provincia de Salamanca* (Diputación Provincial, Salamanca 1964).

3 García Rodríguez, A., et al., 'Mapa de Suelos de la Provincia de Salamanca', en *Estudio Integrado y Multidisciplinario de la Dehesa Salmantina*. 1, Estudios Fisiográfico Descriptivo (3^{er} fascículo). Centro de Edafología y Biología Aplicada de Salamanca y Centro Pirenáico de Biología Experimental de Jaca (Salamanca-Jaca 1979).

toda la zona en el grupo de comarcas naturales que García Rodríguez et al.⁴ denominan de las Sierras.

Hay un flujo de materiales desde las zonas más altas, en general poco provistas de arbolado, hacia las inferiores, conformándose el paisaje en bandas altitudinales cuyo espesor depende de la pendiente y de la orientación. Este paisaje alcanzó su máxima diversificación en los períodos de autoabastecimiento, característicos de la mayor parte de la época de poblamiento antrópico. En períodos recientes, la superpoblación y, sobre todo, el sobrepastoreo, ejercieron una presión excesiva sobre el medio, la cual originó un despoblamiento forestal y, en consecuencia, un empobrecimiento edáfico.

En la vegetación natural predomina el roble, excepto en las zonas de media y alta montaña, en las que dominan piornales y cervunales. El robledal está constituido principalmente por el rebollo o melojo, muy adaptado al frío invernal y a la sequedad estival de la zona. Los castañares, muy desarrollados en las zonas más húmedas, parecen debidos a la acción antrópica, así como los pinares, de introducción más reciente, que se asientan sobre los terrenos más áridos. La presión de hombres y animales ha clareado notablemente el bosque inicial, formándose amplias zonas de pastizal, en general bordeadas por fresnos que también delimitan los pequeños prados y que convivirían con el roble en el bosque primitivo.

La Figura 3 recoge la parte correspondiente al territorio estudiado del mapa fitoclimático de Salamanca de Luis Calabuig y Montserrat Recoder⁵. Las condiciones edáficas y climáticas de la zona ponen de manifiesto su poca aptitud para la agricultura y su vocación para las actividades forestales y ganaderas.

3. ANALISIS DEMOGRAFICO

3.1. *Evolución de la población de hecho*

La Tabla 1 muestra los datos censales de este siglo correspondientes a los diferentes municipios de la zona estudiada, junto con los globales de la misma y los correspondientes a la capital y a las agrupaciones provinciales, que se incluyen a efectos de comparación con los primeros. Como referencia histórica y para situar la evolución demográfica de estos municipios en una

⁴ García Rodríguez, J. A., et al., *Aspectos Ecológicos de la Provincia de Salamanca* (IOATO-Excma. Diputación Provincial, Salamanca 1985).

⁵ Luis Calabuig, E. y Monserrat, P., 'Mapa Fitoclimático de la Provincia de Salamanca', en *Estudio Integrado y Multidisciplinario de la Dehesa Salmantina*, ya citado.

perspectiva temporal más amplia, se recogen en la Tabla 2 los datos de Madoz⁶ para el partido judicial de Béjar.

La población total de la zona y la de la zona, excepto Béjar, así como las de las agrupaciones provinciales que figuran al final de la Tabla 1, alcanzarían su máximo valor en 1950. Ese máximo se logró a pesar de que, según datos de Nadal⁷, el saldo migratorio provincial durante el período 1940-50 fue negativo, alcanzando un valor medio próximo al 3%. La emigración se incrementaría notablemente entre 1950 y 1981, como evidencia el estudio de García Zarza⁸, no habiéndose recuperado todavía los efectivos demográficos provinciales, a pesar de que entre 1975 y 1981 la provincia registró un saldo migratorio positivo del 0,87%.

El desglose de las variaciones de población por municipios en los diferentes períodos, se hace en los apartados que siguen.

3.2. Evolución más reciente de la población

La Tabla 3 muestra datos de los padrones de la población de derecho hasta 1984, junto con los de la población de hecho en 1981.

Si se observan por separado los datos de cada municipio, así como los correspondientes a la zona, se pone de manifiesto que no puede hablarse de una recuperación demográfica. El que la población de derecho de la zona excepto Béjar haya descendido durante los cuatro últimos años, cuando han estado prácticamente cerradas todas las vías de emigración, indica que en ese tiempo no han podido reponerse los efectivos humanos perdidos por defunciones. Aunque algunos pueblos han anotado como altas el regreso de algunas parejas jóvenes, el número de los integrantes de estas familias es insuficiente para alterar la tendencia al descenso de una población que está muy envejecida, como se comenta más adelante.

Este descenso de la población de la zona es más significativo si se compara con el ligero aumento manifestado por la población rural provincial. La diferencia de comportamiento entre ambos conjuntos indica el mayor des poblamiento de la zona respecto de la población no urbana provincial.

Estas consideraciones deben tomarse con las reservas debidas a que se refieren a la población de derecho de los padrones municipales intercensales, menos definida que la población de hecho que figura en los censos.

6 Madoz, P., *Diccionario Geográfico-Estadístico-Histórico de España y sus Posesiones de Ultramar*, vol. 5: *Salamanca*, en la edición facsímil de Ambito (Valladolid 1984).

7 Nadal, L., *La Población Española (Siglos XVI-XX)* (Ariel, Barcelona 1984).

8 García Zarza, E., *Salamanca. Evolución, Estructura, Forma de Poblamiento y otros Aspectos Demográficos* (Departamento de Geografía, Universidad de Salamanca, 1976).

3.3. Evolución del tamaño de los municipios

Las variaciones de población de la zona de Béjar no han afectado en la misma cuantía a los diferentes municipios, pudiendo constatarse importante variaciones en la distribución de los habitantes a lo largo del período estudiado.

Para medir las variaciones de población de los municipios, se han considerado los siete grupos de tamaño que aparecen en la parte superior de la Figura 4. Ha parecido que este desglose permitiría evidenciar los cambios habidos, especialmente en los municipios de menor número de habitantes.

En la Figura 4 se recoge la evolución del número de municipios incluidos en cada uno de los grupos considerados. La distribución correspondiente a 1900 presenta como características señaladas el que la mayoría de los municipios tienen tamaños medianos (entre 250 y 1.000 habitantes), que solamente hay unos pocos en el grupo de 101 a 250, y que no hay ningún municipio con menos de 100 habitantes.

Para 1950 la distribución parece más homogénea, habiendo aumentado el número de municipios con población comprendida entre 500 y 1.000 habitantes. El reparto de municipios por grupos parece ajustarse bien a una distribución normal centrada en el grupo 4.

La situación correspondiente a 1981 evidencia serias anomalías respecto a la de los períodos precedentes. Por una parte aumenta el número de municipios incluidos en los grupos de menor tamaño, con un desplazamiento de la distribución hacia la izquierda. Por otra parte, aparece una truncadura en el grupo de tamaño medio-alto, en el que se encontraban Candelario en 1900 y Lagunilla en 1950.

Las cifras de residentes en cada grupo de municipios, así como sus correspondientes porcentajes respecto del total de la población de la zona, se muestran en las Figuras 5 y 6 y ponen de manifiesto una evolución siguiendo dos direcciones opuestas. Por un lado ha aumentado la importancia absoluta y porcentual de Béjar, que pasó de albergar en 1900 al 28% de la población de la zona hasta acoger a más del 50% de esa población en 1981. Por otra parte, las entidades de tamaño inferior a 500 habitantes (grupos 1 a 3) han pasado de tener el 14% de los habitantes de la zona en 1900 hasta el 22% en 1981. El crecimiento de ambos extremos se hizo al tiempo que los municipios con tamaños entre 500 y 5.000 habitantes redujeron su porcentaje de población desde el 58% en 1900 hasta menos del 19% en 1981.

Por lo que se refiere a la población provincial, según los datos de García Zarza⁸, el porcentaje de residentes en municipios de 101 a 500 habitantes casi se duplicó entre 1950 y 1970, pasando del 11,6% en la primera de esas fechas al 21,6% al finalizar ese período. Al mismo tiempo los municipios de 501 a 1.000 habitantes redujeron su participación del 26,7% al 16,4%,

mientras que los que tenían entre 1.001 y 2.000 habitantes disminuyeron su población del 23,5% al 12,1%. El mayor peso de los municipios de pequeño tamaño en la zona y en la provincia contrasta con la evolución contraria a escala nacional. (Ver Cuadro 52 de Nadal⁷).

Como consecuencia del proceso expuesto, el tamaño medio de los municipios de la zona, excepto Béjar, ha pasado de los 723 habitantes de principios de siglo, a los 356 del último censo. Para la población rural provincial el tamaño medio era la primera fecha casi igual al de la zona, mientras que en 1981 era de 446 habitantes/municipio. La diferencia entre los valores para la última de las fechas citadas indica que el proceso de reducción del tamaño de los municipios ha sido más acusado en la zona de Béjar que en el resto de la provincia.

3.4. *Distribución espacial de los habitantes*

El mapa de la población de 1900 (Figura 7) muestra una distribución en la que los municipios más poblados se encuentran en la parte meridional de la zona, excepto Santibáñez de Béjar, situado al Este de la misma. El resto del espacio está ocupado por municipios que cuentan entre 250 y 1.000 habitantes (grupos 3 y 4), con un reparto bastante homogéneo.

Esta situación se mantiene a grandes rasgos en 1950, como puede verse en la Figura 8, exceptuando la incorporación de Fuentes de Béjar y Ladrada, en el Norte, al grupo 5, con poblaciones comprendidas entre 1.000 y 2.000 habitantes, y la inclusión de Lagunilla en el grupo 6, de 2.000 a 5.000, en el puesto dejado por Candelario.

Una ojeada al mapa de distribución de población en 1981 (Figura 9) permite descubrir, en primer lugar, la disminución ya comentada del tamaño de los municipios, que se manifiesta por el clareado de las tramas. La mayor parte de la zona está ocupada por «minimunicipios» que cuentan con menos de 500 habitantes. Dentro de la situación general de descenso de la población, apreciable comparando las figuras 8 y 9, los municipios que más se contraen son los de menor tamaño, sin que en este proceso se pueda observar ningún tipo de preferencia en razón a la situación del municipio. Hay manchas de términos con menos de 250 habitantes al NO, N y E de Béjar, que se continúan a lo largo de la Calzada de la Plata, apareciendo también municipios de pequeño tamaño en los bordes N y O de la zona.

Son muy espectaculares las disminuciones de población de Lagunilla, Ladrada y Fuentes de Béjar, que mantenían una situación demográfica saludable y una importante actividad fabril y artesana en los años cincuenta.

3.5. *Cambios en la distribución geográfica de la población*

Las curvas de variación de la población de hecho a lo largo de este siglo, correspondientes a cada una de las entidades de población consideradas, que

se recogen en el Anexo junto con los datos de variación de la población para cada una de ellas, muestran diferentes modos de evolución de su demografía.

La mayoría de los municipios de la zona alcanzan su máxima población de hecho en 1940 o en 1950. Un total de nueve pueblos tienen curvas cuyo máximo aparece en la primera de esas fechas, lo que puede interpretarse como que el proceso de despoblamiento fue en ellos relativamente temprano. A esta interpretación no se le puede dar un valor absoluto puesto que los datos del censo de 1940 tienen una fiabilidad limitada, que además varía de unos municipios a otros, como ha señalado Fernández Trillo⁹, debido a las condiciones materiales en las que fue realizado y a la proximidad de la fecha de su confección con la del final de la guerra civil.

Catorce municipios alcanzaron en 1950 su máximo número de habitantes, iniciando a partir de ese año un rápido descenso en el valor de sus efectivos humanos. Ese comportamiento se observa también para las poblaciones de la zona y para las provinciales que excluyen a la capital, las cuales se muestran en la Figura 10.

Dentro del período considerado, La Calzada, Candelario, Cantagallo, La Hoya, Nava de Béjar, Valdefuentes y Vallejera, presentan su máxima población a comienzos de siglo, manifestando un proceso de despoblamiento temprano que ha venido teniendo lugar, aunque no siempre de forma ininterrumpida, desde esa fecha.

Hay que destacar los máximos relativos de Candelario y Cantagallo en los años cincuenta y sesenta, que pueden relacionarse con el gran crecimiento demográfico de Béjar en esas fechas, como parecen apuntar las curvas correspondientes a los tres municipios, que se muestran en la Figura 11.

Son significativas las fluctuaciones de población a comienzos del período, con un máximo relativo en 1910, que presentan ocho de los municipios estudiados al igual que la provincia excepto la capital y la zona rural provincial (ver la Figura 10). Estas fluctuaciones no se aprecian para el total de la zona y la zona excepto Béjar, las cuales tienen en esos años un ligero descenso demográfico.

El mapa de la Figura 12 representa las variaciones de población por municipios habidas entre 1950 y 1981. El único municipio que ganó población durante el período fue Béjar, siendo únicamente tres (Candelario, Pinedas y Sorihuela) los pueblos cuyas pérdidas no llegaron al 30% de los efectivos al comienzo del período. Las tramas más densas corresponden a las mayores disminuciones de población y señalan a los municipios de menor tamaño, los cuales van perdiendo aceleradamente a lo largo del período la mayor parte de su exigua población, y así Fuentes, La Hoya, Peromingo y Valverde disminuyeron en más del 70% durante esos años.

⁹ Fernández Trillo, M., 'Aspectos Demográficos de la Provincia de Salamanca durante la Guerra Civil', *Salamanca, Revista Provincial de Estudios*, 13 (1984) 147.

Un seguimiento más detallado de la evolución demográfica de cada municipio puede hacerse sobre los mapas de variación por decenios, mostrados en las Figuras 13 a 15.

Durante el decenio 1950-1960 (Figura 13) la situación demográfica evoluciona de modo no muy desfavorable, con pérdidas globales para la zona del 6,8%, que llegan al 13% cuando se excluye a Béjar. Estas cifras son más elevadas que las correspondientes a la provincia y a la provincia sin la capital, que experimentaron descensos del 1,4 y del 1,9% respectivamente.

En la zona ganaron población únicamente Peñacaballera (el 5,3%), Béjar (el 4%) y Sorihuela (el 1%). Comienzan en este período a destacarse ya los pueblos que tendrían mayores pérdidas. Algunos de ellos, como La Hoya y Vallejera en la Sierra, La Calzada, sobre la Vía de La Plata, y La Cabeza, próxima a la CN-630, tenían vocación emigratoria desde comienzos del siglo. Otros, como Fuentes, Aldeacipreste, Cristóbal, Naval moral, Peromingo, Puebla y Santibáñez, venían despoblándose a fuerte ritmo desde 1940 y perdieron durante el decenio más del 20% de sus habitantes.

Entre 1960 y 1970 (Figura 14), solamente Béjar y Candelario ganaron población, el 7,5% y el 5,3% respectivamente. Aparecen pueblos como Fuentes y Nava de Béjar, Cristóbal y Molinillo, además de La Calzada y Vallejera, que redujeron su población en más del 40% sobre la existente a comienzos del decenio. La zona perdió en promedio el 13,2% de sus habitantes, cifra que llega al 28,7% si se excluye a Béjar. Ambas cifras son mucho mayores que el 3,5% de reducción de la población rural provincial en ese período.

De 1970 a 1981 (Figura 15) prosigue el desfondamiento demográfico de la zona, que se ve privada del 13,4% de sus moradores, y la zona excepto Béjar experimentó un descenso del 24,9%. Mientras tanto, la población rural salmantina disminuyó en un 38,5%, porcentaje que es algo mayor que el de crecimiento de la capital durante el período. Béjar ve disminuir su población, por primera vez desde 1930. Aparte del caso extremo de Vallejera, que llegó a perder en diez años el 53% de su población, tenemos los de Navacarros y La Hoya, Nava de Béjar y Valverde y Peromingo, los cuales perdieron en esos años más del 40% de su población, situándose al borde del agotamiento de sus recursos demográficos.

3.5.1. *Evolución de la población rural*

La disminución de la población afecta principalmente a la del hábitat rural, tanto en la zona como a nivel provincial, como parecen indicar los datos recogidos en la Tabla 4. Desde comienzos de siglo los porcentajes de población rural en la zona de Béjar y en la provincia se redujeron a la mitad aproximadamente.

El papel de atracción que juega Salamanca para la población provincial es en parte el de Béjar frente a la de su zona de influencia. Así, en el censo de 1981 la población rural salmantina descendió, por primera vez en la historia, a menos del 50% del total, al tiempo que la población rural de la zona de Béjar apenas llegaba al 40% de la total de la zona.

Mientras que hasta 1950 la curva de población rural sigue fielmente la de la población provincial, a partir de esa fecha ambas se separan rápidamente. Durante el período 1950-1981, mientras que la provincia disminuyó su población en alrededor del 10%, la población rural se redujo un 44%. Para la zona de Béjar el proceso de desruralización fue más intenso, con una pérdida del 54% en ese período.

Como referencia se adjuntan los datos de la Tabla 5, tomada de García Fernández¹⁰, de poblaciones urbana y rural de las nueve provincias de Castilla y León. El proceso de urbanización ha sido más intenso en Valladolid, ha tenido una incidencia media en Salamanca y ha sido muy poco acusado en Zamora. Por lo que se refiere al conjunto nacional, la población residente en núcleos de menos de 10.000 habitantes respecto de la población total pasó, entre 1950 y 1981, del 47,9% al 26,7%, según los datos de Nadal⁷.

3.6. Densidades de población

La Tabla 6 muestra las superficies total y censada, con los datos del Censo Agrario de 1972, de cada uno de los conjuntos de población considerados en el estudio, así como las poblaciones de hecho en 1981 para los mismos. Con esos datos se calcularon las densidades de población referidas a la superficie total y a la censada, que figuran en las dos últimas columnas de la tabla citada. Ambas cantidades se presentan conjuntamente para que puedan ser comparadas con comodidad.

Aunque el criterio más utilizado es el de referir la densidad a la superficie censada, relacionada ésta de alguna manera con la capacidad de mantenimiento de una población agrícola, aquí se comentarán las cifras de densidad referidas a la superficie total. Esto se hace así porque ha podido constatarse que municipios contiguos y con características físicas sensiblemente iguales, tienen porcentajes de aprovechamiento del suelo, medidos por la relación C/T que figura en la cuarta columna de la tabla 6, muy diferentes. El analizar las razones de esas diferencias se saldría de los límites de este trabajo.

Así pues, la relación entre la población y la superficie total de la zona excluyendo Béjar es de 19,28 hab./km.², mientras que para la zona rural salmantina esa cantidad es todavía inferior, de 14,04 hab./km.². Al incluir

10 García Fernández, J., *Desarrollo y Atonía en Castilla* (Ariel, Barcelona 1981).

a Béjar se tiene para la zona una densidad de 43,86, no muy significativa, aunque mayor que los 29,83 hab./km.² que corresponden al total provincial. Estas cifras dan la impresión de que la zona está mucho más poblada que otras de la provincia, la cual tiene una densidad muy inferior a la media nacional, igual a 75,19 hab./km.² según el Anuario *El País* de 1984¹¹.

Sin embargo, la densidad media enmascara grandes diferencias entre unos y otros municipios, diferencias que se ponen de manifiesto en el mapa de la Figura 16. Hay tres municipios, Horcajo de Montemayor, La Hoya y Peromingo, que tienen menos de 10 hab./km.², al tiempo que existen otros dieciséis cuyas densidades varían entre 10 y 20 hab./km.², lo que evidencia una desertización demográfica, característica de la zona, cuya trascendencia se comenta más adelante.

Los municipios con menor densidad son los de las partes O y NO del territorio estudiado, además de La Cabeza y Peromingo, así como Navarros, La Hoya y Vallejera, próximos a Béjar y de elevada altitud. En el otro extremo de los valores de densidad tenemos, aparte de Béjar, a Puerto, con 61 hab./km.², muy separado de los restantes núcleos de población de la zona.

El análisis de estas densidades debe hacerse sin perder de vista que el tamaño medio de los municipios de la zona es sensiblemente menor que el medio provincial, ya que para la primera es de 1929Ha., mientras que para el conjunto de la provincia alcanza las 3.247 Ha. Este pequeño tamaño medio ciertamente tiene influencia sobre los reducidos números de habitantes por municipio que se presentaron en el apartado 3.3. Hay que tener en cuenta también que Béjar es el «pez gordo», concentrando la mayoría de población y teniendo el mayor término de la zona (se «comió» a Palomares en 1966), apareciendo rodeado de nueve municipios cuyo tamaño es inferior al medio de la zona, si se exceptúan Aldeacipreste y Candelario.

3.7. Estructuras de población de algunos municipios

Aunque en este estudio no se profundizará en el análisis de la estructura demográfica y de sus posibilidades de evolución, se ha considerado interesante el recoger y comentar algunos datos sobre la distribución de la población por edades y, en particular, analizar los siguientes parámetros:

— Índice de envejecimiento, I, definido como el porcentaje de la población mayor de 65 años sobre la población total.

— Coeficiente de dependencia, CD, que es el porcentaje de población mayor de 65 años respecto a la población en edad de trabajar, que es la comprendida entre 15 y 65 años.

11 *El País* (Anuarios de 1983, 1984 y 1985).

— Coeficiente de dependencia total, CDT, calculado como el porcentaje de la suma de los mayores de 65 años y de los menores de 15 en relación con la población en edad de trabajar.

— Coeficiente de envejecimiento, CE, medido por el porcentaje de mayores de 65 años respecto de los menores de 15 años.

La Tabla 8 recoge los valores de estos parámetros para algunas entidades de población, junto con los correspondientes a varios municipios de la zona de Béjar. De los mismos puede evidenciarse el acusado envejecimiento de los pueblos de la zona, con la excepción de La Hoya, hecho que se comenta más adelante.

La pirámide de población de Béjar¹² (Figura 17) es estrecha en su base y con una reducción notable en el grupo de edades de 25 a 45 años, producida por la emigración. Esta estructura es iniciativa de la regresión demográfica a medio plazo.

Las pirámides de Horcajo de Montemayor y de Valdehijaderos (Figura 18) son las típicas de la mayoría de los municipios de la zona. Tienen forma invertida y una población en la base insuficiente para garantizar el mantenimiento de la población en las cifras actuales.

Candelario¹³ (Figura 19) presenta una pirámide de población relativamente equilibrada, con forma de campana y un cierto predominio de la población de edad madura, aunque no manifiesta un estrechamiento en la base tan acusado como en los casos anteriores.

La Hoya (Figura 20) constituye un caso sorprendente y ciertamente atípico. Tras haber sufrido desde comienzos del siglo una reducción continuada de su población, la cual fue especialmente intensa en los últimos decenios, hoy tiene unos parámetros característicos de poblaciones jóvenes. Hay censado un número apreciable de niños, en relación con los 45 habitantes que constituyen el total de su población, y la proporción de mayores de 65 años es ciertamente reducida. Por tratarse de un municipio con un número tan pequeño de habitantes, el menor de los de la provincia, las cifras demográficas pierden buena parte de su significado habitual, ya que se trata de un conjunto cuya estabilidad no puede asegurarse a medio plazo.

3.8. *El papel de Béjar durante el periodo*

Parece claro que Béjar ha sido históricamente un núcleo perturbador de la evolución demográfica de los pueblos de la zona y que su capacidad per-

¹² Casla, V., et al., *Estudio de la Estructura Comercial de Béjar (Salamanca)* (Promovido por el Ayuntamiento de Béjar y financiado por el IRESCO, 1983).

¹³ Ovejero, H., *Diseño de un Plan de Reactivación Socioeconómica para la Sierra de Béjar* (Centro de Edafología y Biología Aplicada, Salamanca 1984).

turbadora ha ido creciendo paralelamente al aumento de su población respecto del número total de habitantes de su entorno.

La influencia de Béjar sobre la zona puede valorarse con los datos de la Tabla 8, sobre los orígenes de los inmigrantes de Béjar, tomada del Plan de Ordenación Urbana de esa ciudad¹⁴. Hasta 1930, cuando la industria de la ciudad se debatía en crisis sucesivas y el paro era endémico¹⁵, y al tiempo que su población permanecía casi estacionaria, la ciudad era un foco de atracción de los habitantes de la zona, proporcionando ésta un tercio del número total de inmigrantes. Esa proporción se redujo en períodos posteriores, hasta suponer menos de un tercio de la inmigración entre 1960 y 1975.

Las fluctuaciones de la población de Candelario (Figura 11), con tendencia al descenso desde comienzos de siglo por el progresivo abandono de la industria chacinera y de la ganadería, aparecen moduladas en el sentido del alza en los períodos en que Béjar crecía, apreciándose en aquél aumentos de 1930 a 1950 y de 1960 a 1970. Estos aumentos solamente pueden explicarse por la llegada de inmigrantes, llamados por el auge de la industria textil.

Los datos de Candelario, los de Béjar y la propia evolución de la población de la zona parecen indicar que esa ciudad, más que contribuir al despoblamiento de la zona, retuvo dentro de ella una buena parte de la población emigrante que, de otro modo, se habría dirigido hacia otros puntos. Dicho de otra manera, de no existir la actividad industrial en Béjar al despoblamiento de la zona habría que añadir una cantidad no inferior a la mitad de los habitantes de la ciudad el día de hoy.

Esta situación resulta difícil de imaginar cuando la realidad demográfica actual es tan deplorable. La zona estudiada y la zona excepto Béjar perdieron entre 1950 y 1981 el 30 y el 54% de sus habitantes. Ambos porcentajes son muy superiores a los correspondientes al total provincial y al provincial excepto la capital, que, en el período indicado redujeron su población en el 10% y el 39% respectivamente.

4. CONSIDERACIONES FINALES

Como características demográficas más notables de la zona de Béjar, puestas de manifiesto en este trabajo, hay que señalar las siguientes:

- 1ª. Despoblamiento de la zona, mucho más acusado que el del resto de la provincia.
- 2ª. Proliferación en los últimos años de municipios con tamaño inferior a 500 habitantes y con densidades de población muy bajas.

¹⁴ Ayuntamiento de Béjar, *Plan de Ordenación Urbana* (Béjar 1980).

¹⁵ Domínguez, U., *Datos para el Estudio de la Industria de Béjar* (1984). No publicado.

- 3^a. Envejecimiento muy notable de la población, mayor que el del resto de la provincia, a su vez muy envejecida.
- 4^a. No recuperación de las pérdidas demográficas en el período más reciente, cuando a nivel provincial se registra un ligero ascenso.
- 5^a. Aumento de la importancia absoluta y relativa de Béjar respecto de la población de su entorno.

Las cifras que se han expuesto a lo largo de estas páginas apuntan claramente hacia la emigración como responsable de la actual situación demográfica, aunque no se entrará aquí en la discusión y análisis de este fenómeno. Datos sobre la emigración y discusión sobre sus consecuencias en Salamanca y en Castilla y León pueden encontrarse en las obras de García Zarza (⁸ y ¹⁶). Sus conclusiones son plenamente aplicables para interpretar la evolución demográfica de la zona de Béjar.

El nivel de equipamiento de la zona es hoy deficiente y resultaba hace unos años totalmente deplorable para atender a las necesidades de una población moderna. Sirva como referencia el servicio telefónico: en 1984, trece de los municipios de la zona disponían de un solo aparato, instalado en muchos casos en el ayuntamiento. No han podido obtenerse datos concretos sobre otros servicios fundamentales, como carreteras, alumbrado público y agua y alcantarillado, pues la Diputación Provincial, que es el organismo encargado de su financiación y ejecución, no lleva un registro periódico ni actualizado de realizaciones. Ha podido constatar personalmente en algunos pueblos de la zona la realización de obras de servicios básicos en los últimos dos años. Esta infradotación de servicios actuó en su día como factor determinante del despoblamiento y, de no remediarse, influirá negativamente sobre la recuperación demográfica de la zona.

El turismo que reciben la mayoría de los pueblos de la zona durante los meses estivales está formado básicamente por los emigrantes y sus familias que vuelven temporalmente a sus antiguos hogares. Candelario, que en esas fechas duplica ampliamente su población, y el propio Béjar, son los receptores del verdadero turismo de la zona, cuyas posibilidades están aún por desarrollar. El crecimiento del sector turístico, para lo que tanto Béjar como la zona reúnen condiciones naturales favorables, requiere la superación de las actuales deficiencias de infraestructura. Ese sector, si se supera la actual situación de depresión general, puede contribuir a la reactivación económica de Béjar y su zona de influencia.

El subsector comercio no se encuentra en el área estudiada en una

16 García Zarza, E., *La Emigración en Castilla y León* (Consejo General de Castilla y León, Valladolid 1983).

situación muy favorable. Por la compra de bienes fuera de la zona se canalizan hacia el exterior buena parte de los exiguos recursos financieros disponibles, los cuales se dirigen fundamentalmente a Guijuelo y a la capital. Según el Estudio de la Estructura Comercial de Béjar¹², las superficies de los establecimientos comerciales de la ciudad son insuficientes, los métodos comerciales de sus propietarios son inadecuados y sus instalaciones están en buena parte anticuadas. Además hay una marcada estacionalidad, siendo los meses de verano los de mayor venta en todos los establecimientos. Como consecuencia de ello y según el Estudio citado, el 84,68% de los establecimientos tenían una rentabilidad que estaba por debajo del umbral mínimo, requiriéndose urgentemente una reestructuración de los servicios comerciales, que hoy ofrecen en exceso una oferta inadecuada para las necesidades de Béjar y de su comarca.

El panorama industrial es francamente sombrío por la crisis profunda en la que se encuentra el sistema de monoproducción industrial de Béjar: la manufactura de la lana. En la búsqueda de otras industrias no parece que la ciudad esté en condiciones de competir seriamente con la capital en la captación de nuevas instalaciones, aunque una política de desarrollo provincial equilibrado no trataría de concentrar la industria en esta ciudad que ya disfruta de la hegemonía en los demás sectores, incluido el turístico. En estos momentos Salamanca está buscando y aprovechando todas las oportunidades para mejorar su privilegiada situación respecto al resto de la provincia. Así ha inaugurado recientemente su tercer polígono industrial, mientras que Béjar ha tenido que transferir a inversiones de infraestructura los créditos del Banco de Crédito Local de que disponía para la adquisición de suelo industrial en Valdesangil. La recuperación y la diversificación de la industria de Béjar pasan por una decisión de tipo político, para cuya adopción ni la ciudad ni su zona de influencia pueden hacer una presión suficiente.

Para que se produzca una revitalización demográfica es imprescindible que se impulsen las actividades forestales y ganaderas, tanto en Béjar como en el resto de la zona. Ya se señaló en el apartado 2 de este estudio que estas actividades son las únicas para las que la zona reúne condiciones edáficas y climáticas. Béjar ha vivido en los últimos años de espaldas al campo y aún no han comenzado a desarrollarse en ella industrias ni cooperativas relacionadas con el sector primario. La población de la ciudad empleada en ese sector pasó del 4,9% en 1950 al 1,7% en 1975.

Hay que deplorar también el estado actual de la tradicional industria chacinera de Candelario, que, al borde de su liquidación total, se ha visto sustituida en el mercado por la de Gijuelo, que se encuentra en período de expansión.

El PRESAM, Plan de Reactivación Económica y Social para Areas de

Montaña, puede constituir una ayuda para el despegue económico y demográfico, así como el Plan de Actuaciones para la Comarca de la Sierra de Béjar, siempre que, al tiempo, se den las siguientes circunstancias:

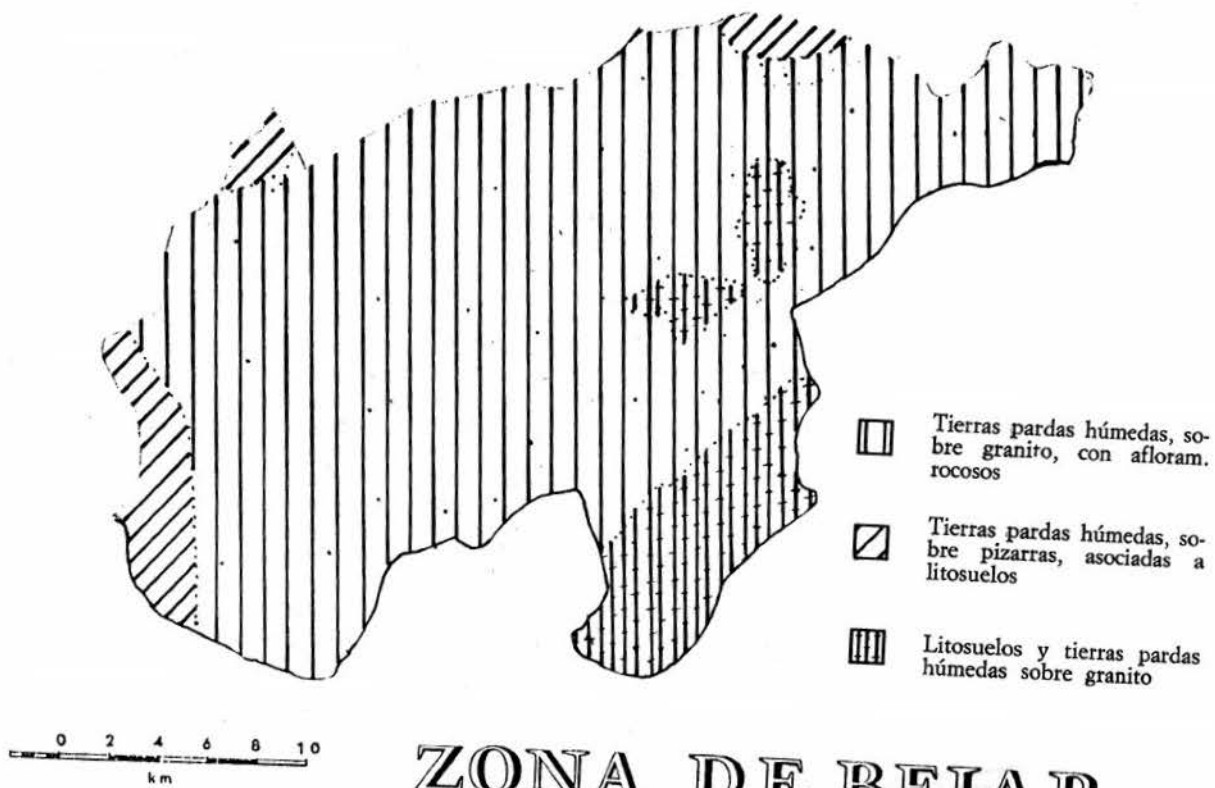
- Desarrollo de una mentalidad empresarial en las actividades agrícolas.
- Fomento de cooperativas.
- Mejoras de la infraestructura.
- Apoyo financiero para las nuevas empresas.
- Reasentamiento de población joven.

Estas acciones deberán impulsarse decididamente para lograr invertir la tendencia a la despoblación y a la inactividad de muchos de los pueblos de la zona, en los que prácticamente no quedan más que unos cuantos viejos, cuya única esperanza en la vida es ser enterrados en el lugar en que nacieron.

URBANO DOMINGUEZ GARRIDO



Figura 1.—Mapa de la zona estudiada.



ZONA DE BEJAR

Figura 2.—Mapa esquemático de los suelos.

	1900	1950	1981
1. De hasta 100 Habitantes	0	0	4
2. De 101 a 250	2	2	11
3. De 251 a 500	12	9	11
4. De 501 a 1000	15	16	6
5. De 1001 a 2000	4	6	1
6. De 2001 a 5000	1	1	0
7. Con mas de 5000	1	1	1

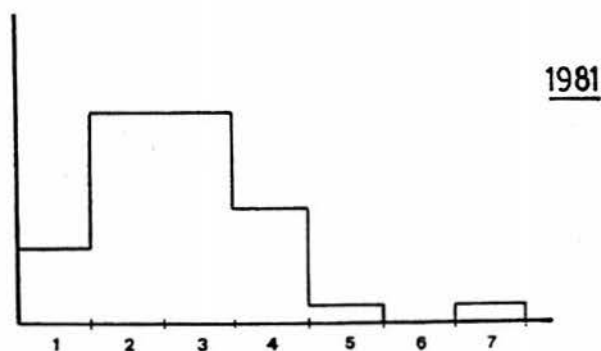
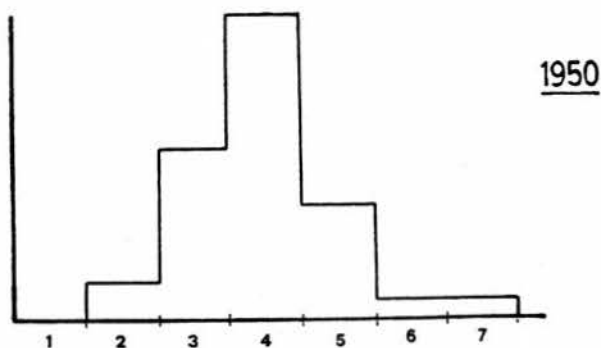
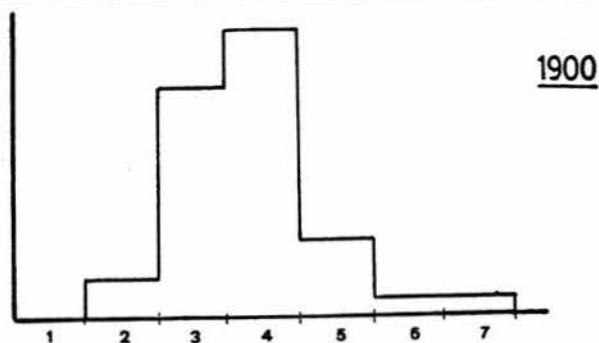


Figura 4.—Evolución del número de municipios en cada grupo de tamaños.

	1900	1950	1981
1. De hasta 100 Habitantes	0	0	326
2. De 101 a 250	453	404	1635
3. De 251 a 500	4363	3258	4192
4. De 501 a 1000	11812	11049	4153
5. De 1001 a 2000	5649	8834	1238
6. De 2001 a 5000	2324	2010	0
7. Con más de 5000	9488	15666	17008

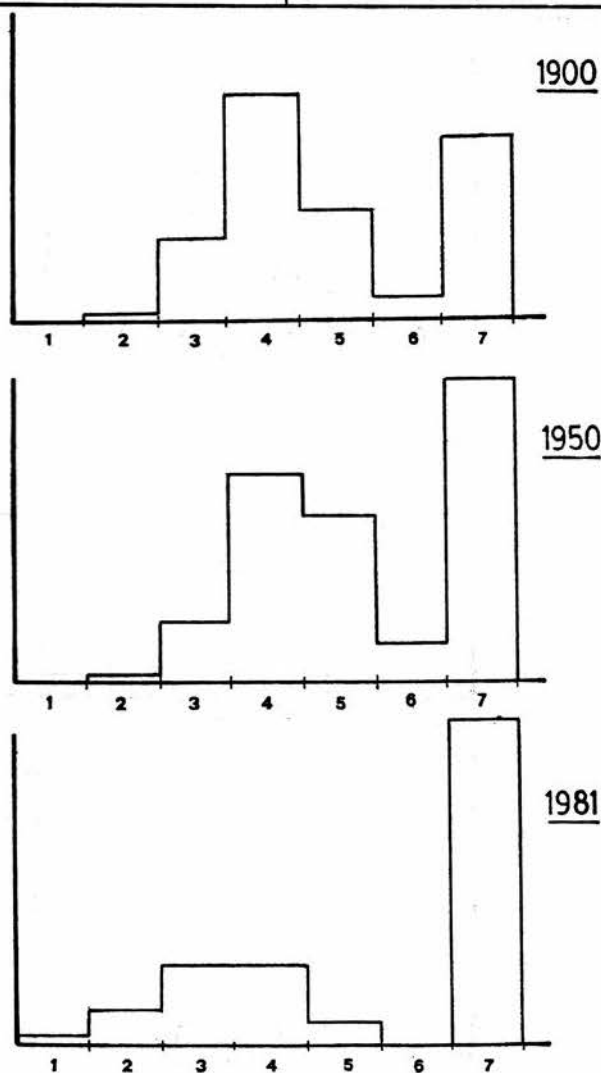


Figura 5.—Número de habitantes en cada grupo de municipios.

	1900	1950	1981
1. De hasta 100 Habitantes	0.00	0.00	1.13
2. De 101 a 250 ..	1.33	0.98	6.38
3. De 251 a 500 ..	12.00	7.90	14.57
4. De 501 a 1000 ..	34.65	26.00	14.47
5. De 1001 a 2000 ..	16.57	21.44	4.30
6. De 2001 a 5000 ..	5.82	4.88	0.00
7. Con mas de 5000 ..	27.83	38.00	59.13

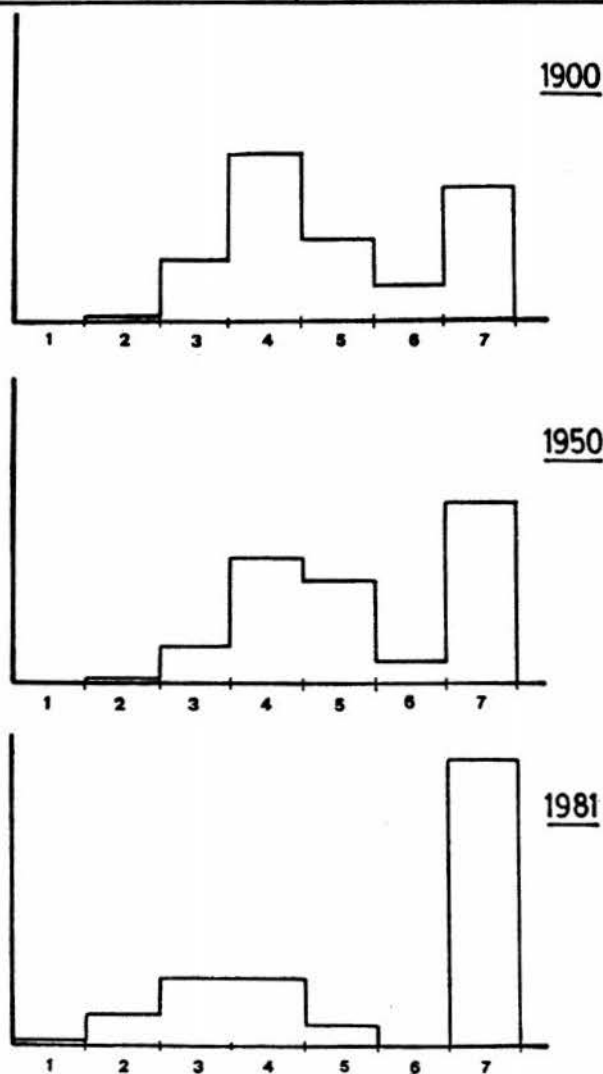
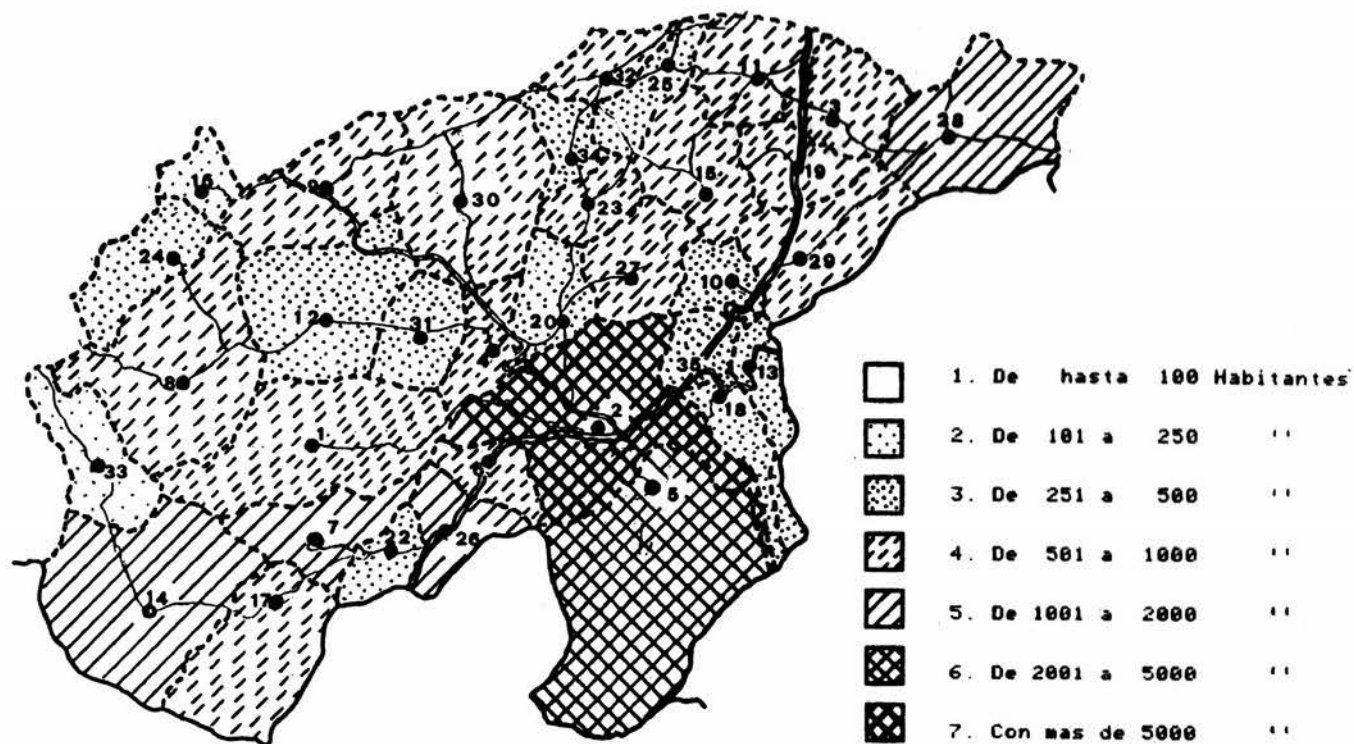


Figura 6.—Porcentajes de población en cada grupo de municipios.



ZONA DE BEJAR

Figura 7.—Distribución por municipios de la población de hecho en 1900.

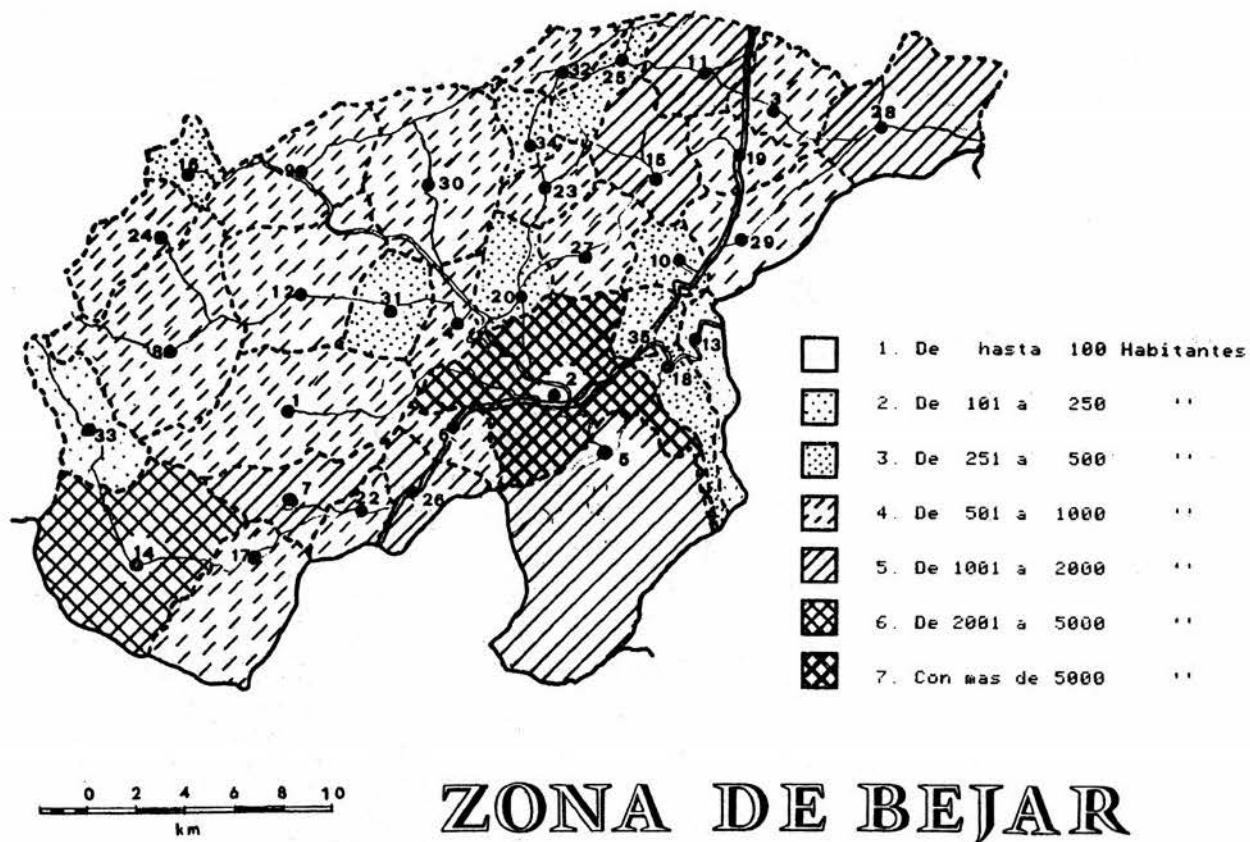


Figura 8.—Distribución por municipios de la población de hecho en 1950.

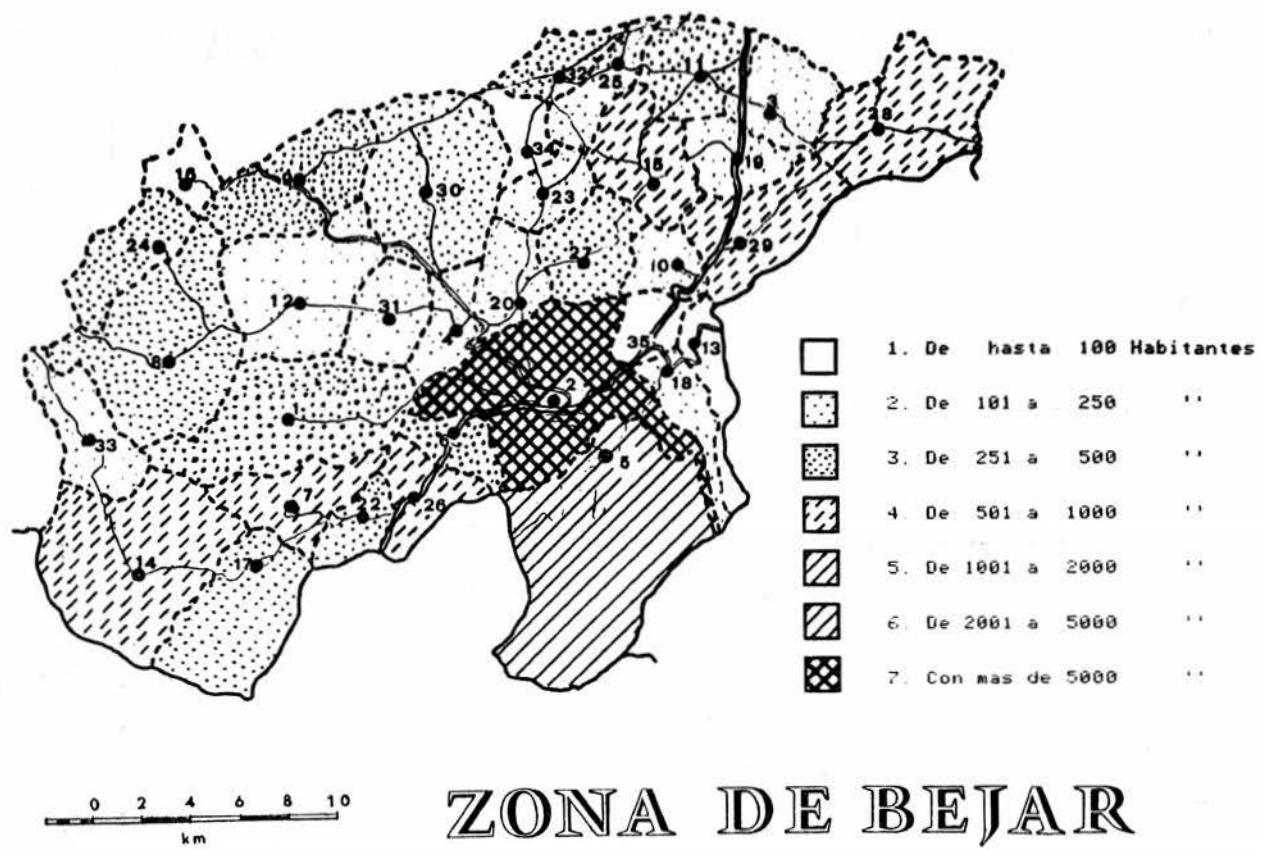


Figura 9.—Distribución por municipios de la población de hecho en 1981.

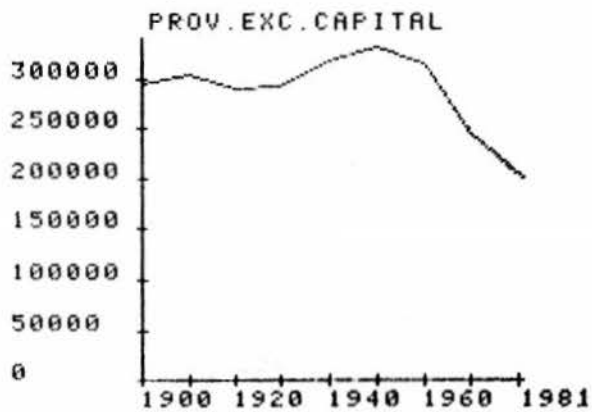
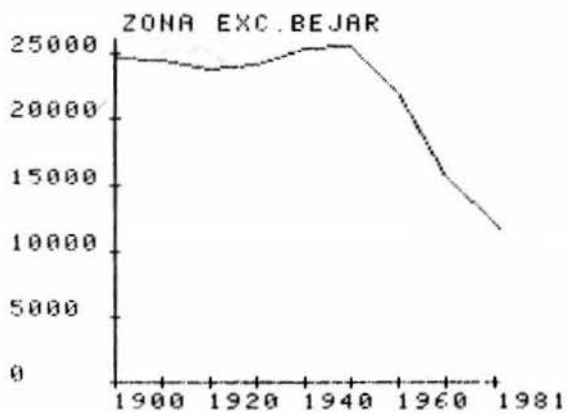
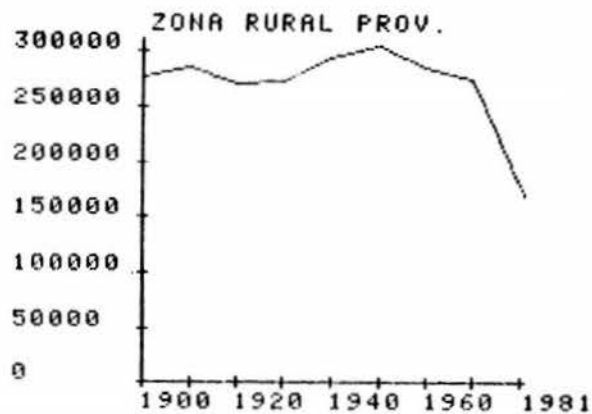


Figura 10.—Evolución de las poblaciones de hecho de la zona y de las provinciales, a lo largo del siglo.



Figura 11.—Evolución de las poblaciones de Béjar, Candelario y Cantagallo, a lo largo del siglo.

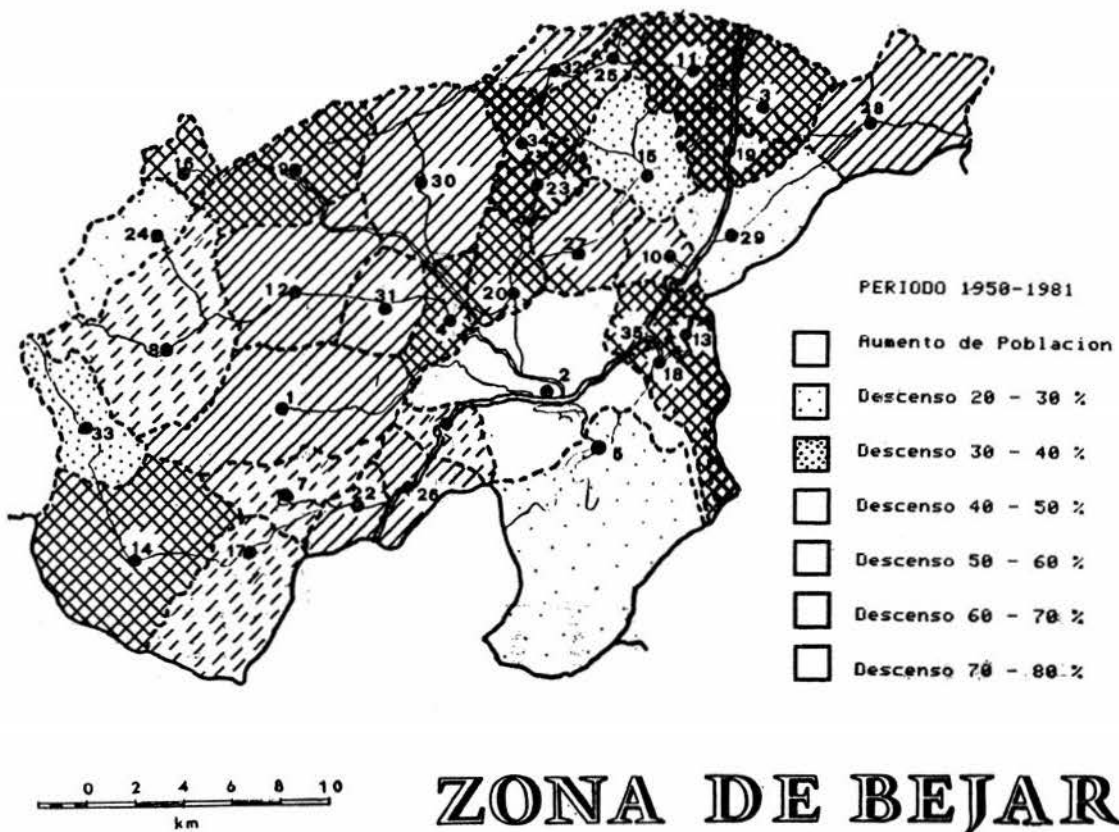


Figura 12.—Variación de las poblaciones de hecho durante el período.

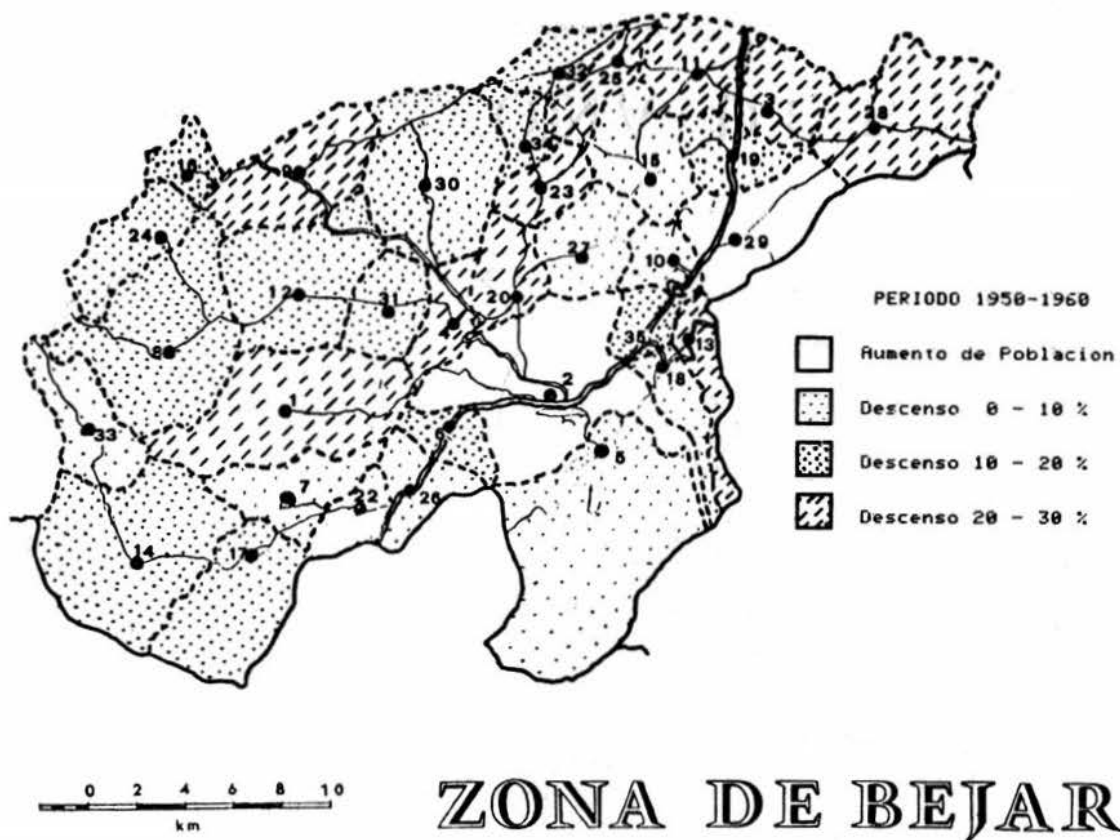


Figura 13.—Variación de las poblaciones de hecho durante el período.

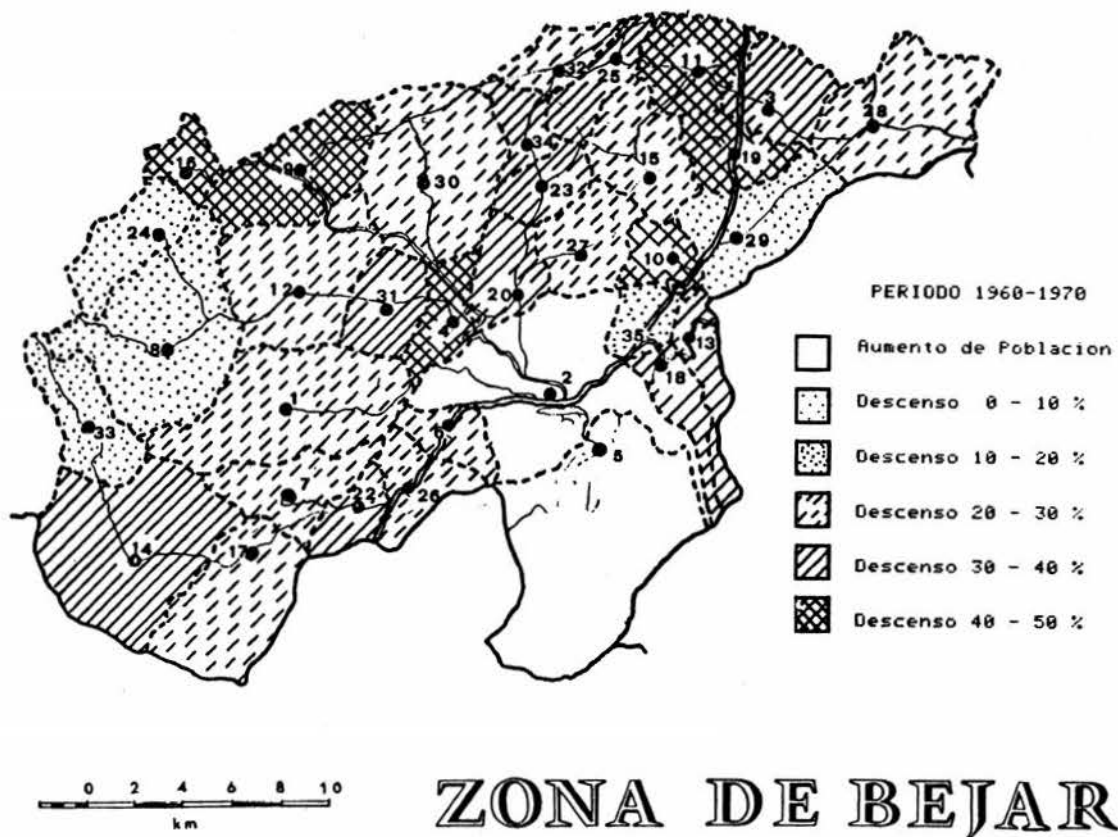


Figura 14.—Variación de las poblaciones de hecho durante el período.

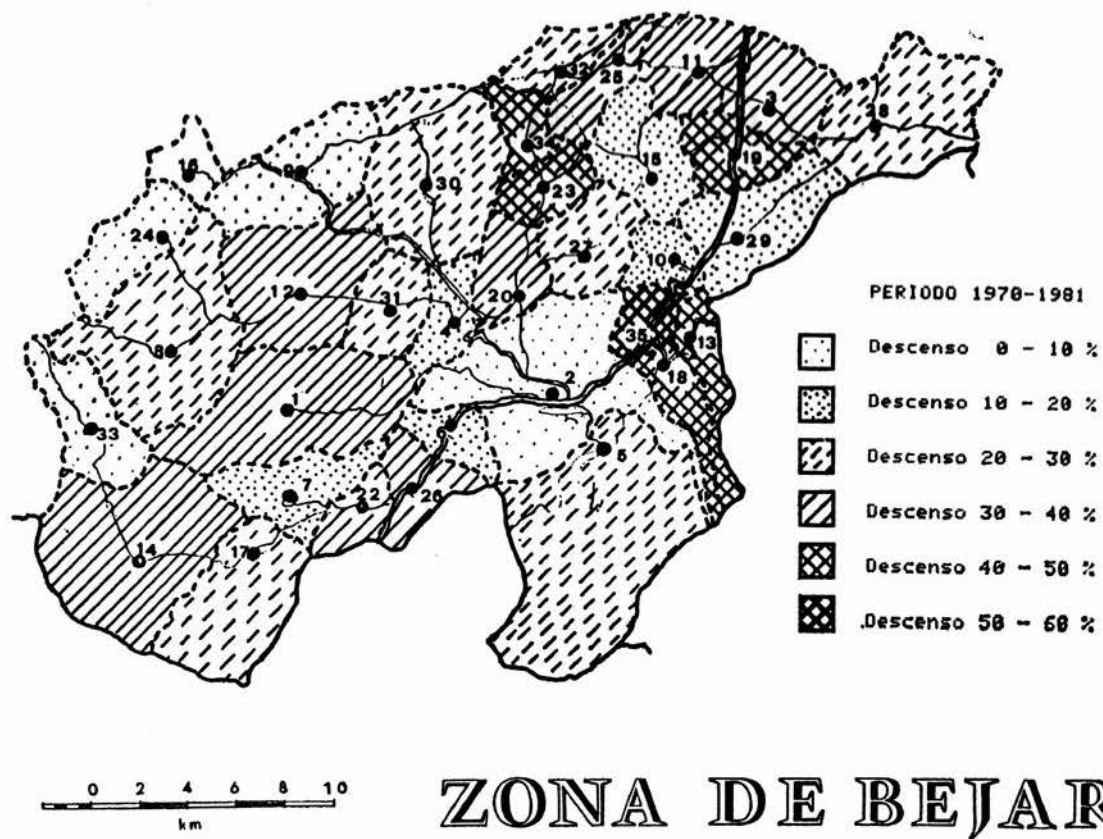


Figura 15.—Variación de las poblaciones de hecho durante el período.

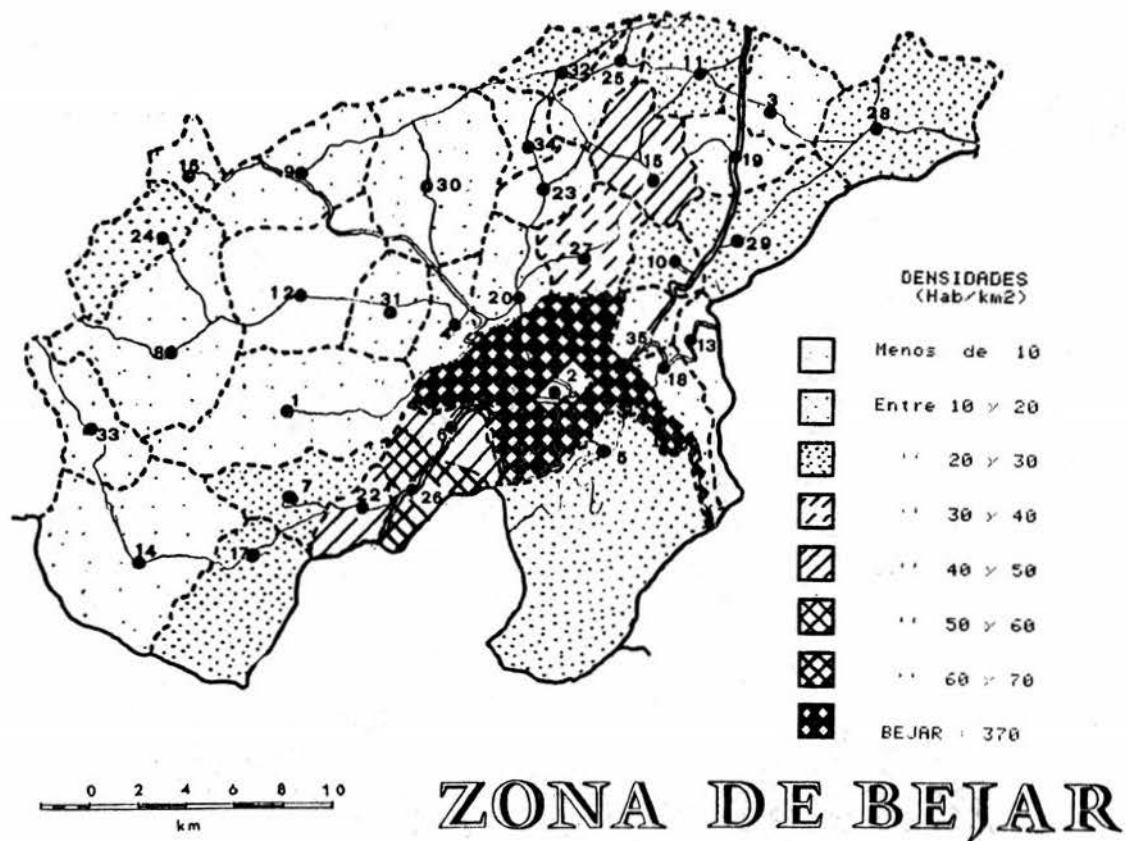


Figura 16.—Densidades de Población en 1981.

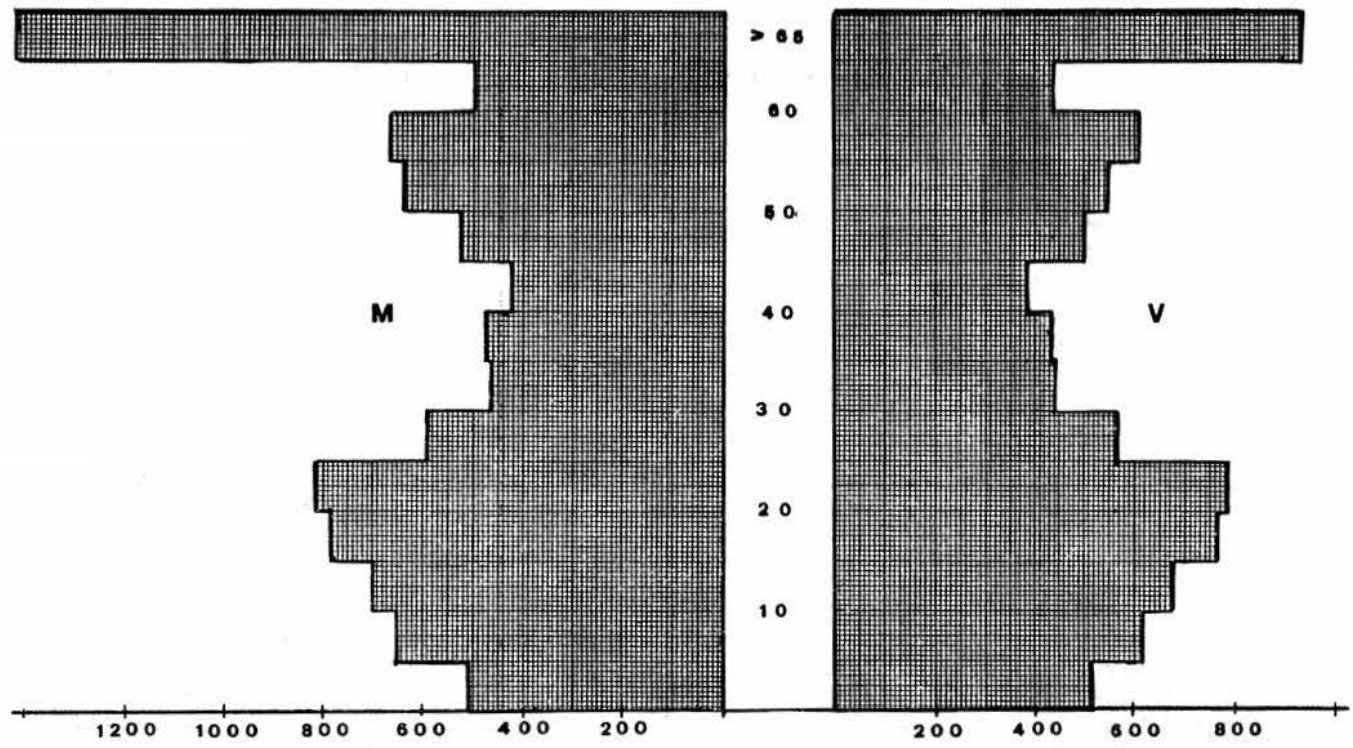


Figura 17.—Estructura de la población, por sexos y edades, de Béjar (Datos tomados de [14]).

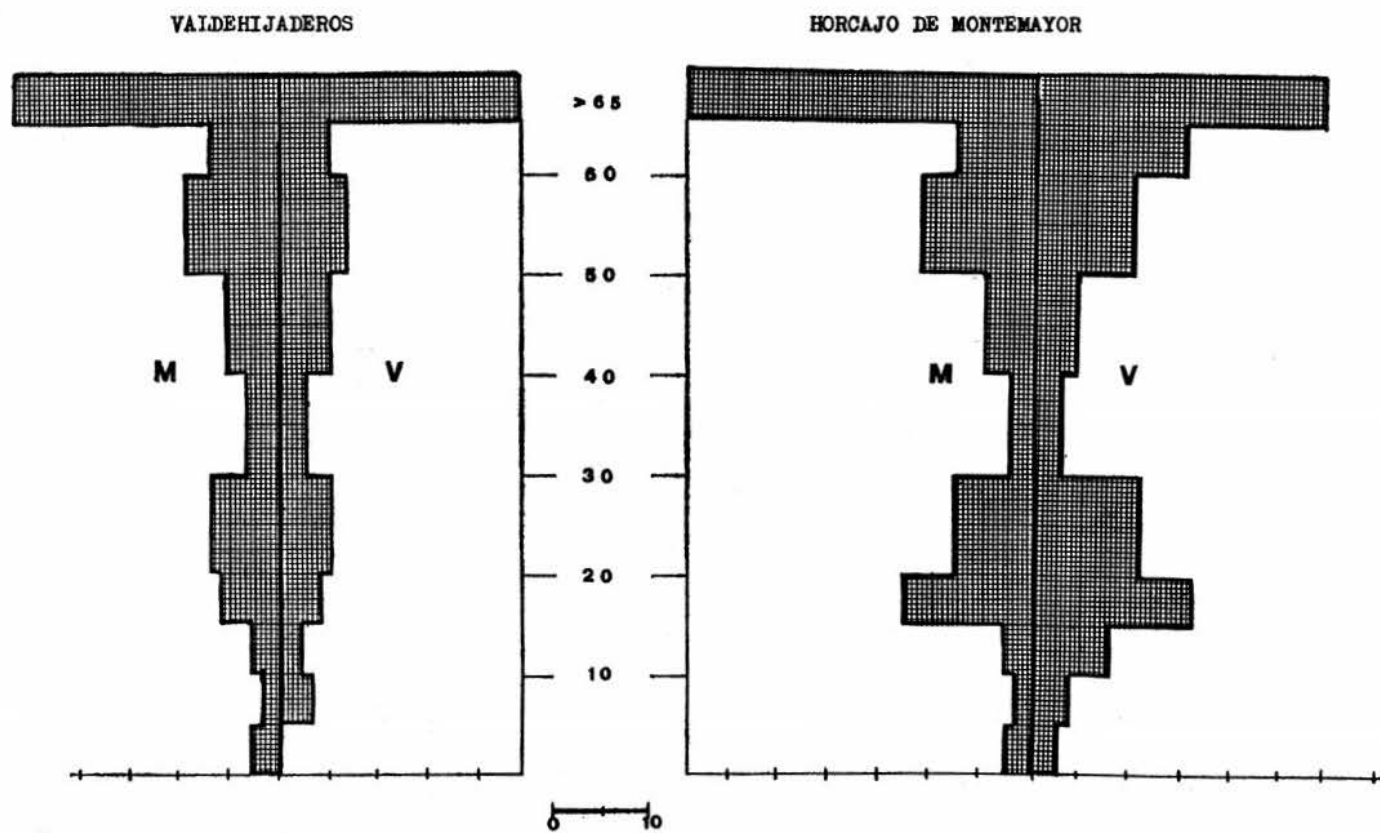


Figura 18.—Estructura de la población, por sexos y edades, de dos municipios.

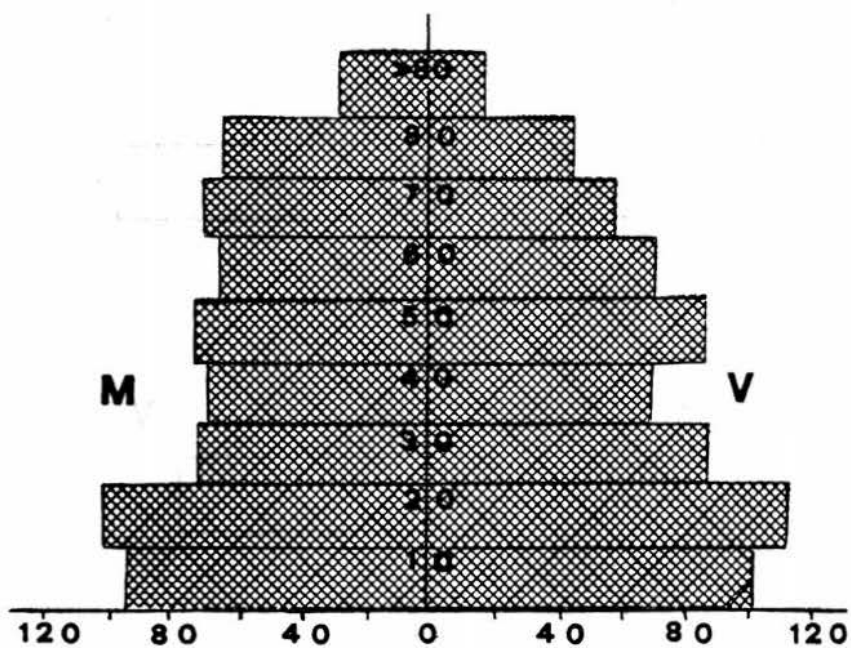


Figura 19.—Distribución de la población, por sexos y edades de Candelario.
(Tomada de [13]).

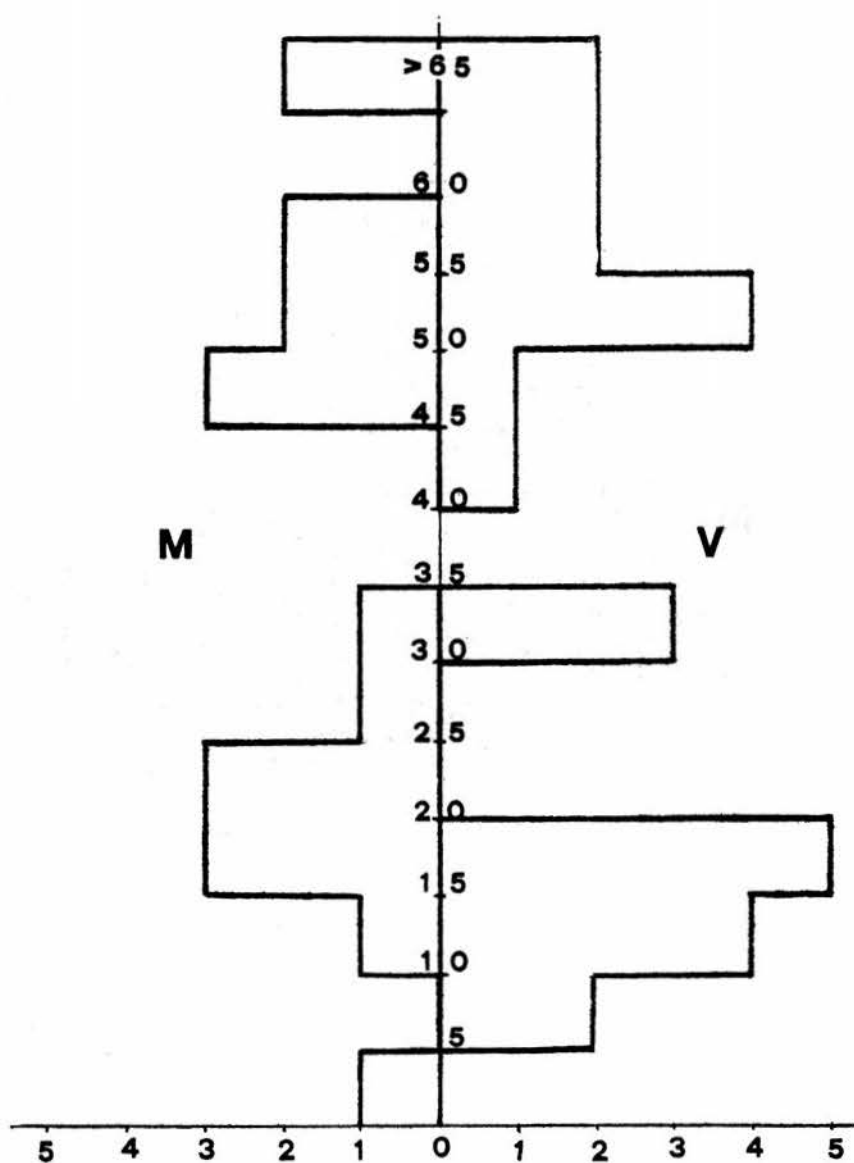


Figura 20.—Distribución por sexos y edades de la población de La Hoya.

Tabla 1.—Población de hecho durante el siglo XX

	1900	1910	1920	1930	1940	1950	1960	1970	1981
1. Aldeacipreste	563	632	602	696	714	757	554	401	387
2. Béjar	9.488	9.209	9.224	8.866	12.518	15.666	16.357	17.576	17.008
3. Cabeza de B. (La)	722	788	671	677	579	507	395	244	169
4. Calzada de B. (La)	775	685	558	507	545	530	400	229	190
5. Candelario	2.324	2.151	1.638	1.465	1.547	1.651	1.534	1.615	1.238
6. Cantagallo	708	635	609	568	539	630	506	375	319
7. Cerro (El)	1.115	1.142	1.179	1.242	1.270	1.272	1.153	842	692
8. Colmenar	747	836	740	775	811	760	670	555	423
9. Cristóbal	842	896	814	823	842	804	641	333	302
10. Fresnedoso	348	410	403	430	468	476	440	252	217
11. Fuentes de Béjar	979	980	999	1.220	1.370	1.433	1.039	575	362
12. Horcajo de Mont.	485	525	527	588	597	563	501	355	230
13. Hoya (La)	314	308	248	199	208	165	126	84	45
14. Lagunilla	1.663	1.661	1.677	1.833	1.876	2.010	1.771	1.217	794
15. Ledrada	893	777	860	1.035	1.194	1.111	1.026	787	680
16. Molinillo	233	241	226	246	303	289	252	126	96
17. Montemayor	810	899	810	838	846	811	713	561	447
18. Navacarros	467	458	422	402	453	429	386	248	136
19. Nava de Béjar	638	586	581	559	568	533	427	254	145
20. Navalnoral	325	313	367	332	374	402	314	196	121
21. Palomares	305	301	314	298	338	325	295	0	0
22. Peñacaballera	468	480	483	550	506	565	595	368	255
23. Peromingo	564	591	597	553	556	552	424	294	160
24. Pinedas	374	366	403	433	493	519	450	393	382
25. Puebla de S. Medel	266	266	341	337	353	331	262	159	105

	1900	1910	1920	1930	1940	1950	1960	1970	1981
26. Puerto de Béjar	1.182	1.06	1.146	1.115	1.228	1.513	1.386	981	657
27. Sanchotello	798	790	717	831	871	963	888	639	473
28. Santibáñez de Béjar	1.689	1.812	1.906	1.979	2.085	1.854	1.482	1.049	784
29. Sorihuela	832	782	784	738	733	767	777	637	556
30. Valdefuentes	998	995	990	953	984	939	798	571	433
31. Valdehijaderos	342	380	339	372	434	412	351	242	183
32. Valdelacasa	943	922	920	725	786	849	727	536	409
33. Valdelageve	220	204	217	264	282	259	239	197	179
34. Valverde	284	314	318	300	322	335	269	170	96
35. Vallejera	385	342	312	264	288	239	213	191	89
36. Zona de Béjar	34.089	33.737	32.942	33.017	37.881	41.221	38.361	33.252	28.762
37. Zona exc. Béjar	24.601	24.528	23.718	24.151	25.363	25.555	22.004	15.676	11.754
38. Salamanca capital	25.690	29.830	32.414	46.867	71.872	80.239	90.498	125.220	167.131
39. Total provincial	302.765	334.377	321.615	339.101	390.468	411.963	405.729	371.607	368.055
40. Prov. exc. capital	295.075	304.547	289.201	292.234	318.596	331.724	315.231	246.387	200.924
41. Zona rural prov.	276.657	286.514	271.216	273.884	293.996	303.462	285.893	275.491	169.150

CUADRO sinóptico por ayuntamientos, de lo concerniente a la población de dicho partido, su estadística municipal y la que se refiere al recense del ejército, con los pormenores de su riqueza imponible.

Tabla 2.—Reproducida de Madoz (6).

AYUNTAMIENTOS	Obispos o que pertenecen.	POBLACION		ESTADISTICA MUNICIPAL.							REEMPLAZO DEL EJERCITO.										RIQUEZA IMPONIBLE.									
		Varones	Mujeres	ELECTORES.			Ejército	Alfardes.	Tramitados	Reclutas	Militares	Destinados	JOFENES ALISTADOS DE EDAD DE										Territorial y precaria	URBANA	Industrial y comercial	TOTAL.	Por tercena.	Por familia.		
				Cadales.	Por el 1.º	TOTAL.							JOFENES ALISTADOS DE EDAD DE																	
													18 años	19 años	20 años	21 años	22 años	23 años	24 años	TOTAL	18 años	19 años							20 años	21 años
Aldacentre...	Coria.	46	164	16	*	46	11	1	2	1	3	3	4	3	3	1	2	16	0'4	39873	3067	541	43181	945	8	205	4			
Bejar...	Plasencia.	1116	4394	464	15	479	128	1	8	1	7	78	77	57	49	13	20	16	340	12'4	731613	56893	519690	1311226	925	10	202	19		
Bermeuile...	Avila.	87	312	74	*	74	20	1	1	2	1	6	5	*	9	*	*	3	23	0'8	36209	2785	*	38991	448	7	121	30		
Cabeza (la)...	Plasencia.	76	335	68	*	68	11	1	1	2	1	7	7	5	7	*	1	1	35	0'8	50366	3874	7815	62085	816	31	185	11		
Calzada...	Coria.	95	368	77	1	78	60	1	1	2	1	4	3	7	5	1	1	3	27	0'9	8560	638	282	9500	100	25	28			
Candelario...	Plasencia.	497	2089	235	4	239	235	1	1	6	6	27	16	9	12	11	8	6	89	5'2	175665	13513	136110	325588	655	4	155	30		
Cantagallo...	Id.	72	292	51	12	66	54	1	1	2	1	4	11	3	12	5	9	3	4	46	0'7	26503	2039	4185	32727	440	22	112	3	
Cerro y su barrio...	Coria.	157	665	110	2	112	96	1	1	1	5	1	4	10	8	5	2	5	42	1'7	35317	2717	2705	40730	158	7	60	32		
Cespadosa...	Avila.	107	788	129	*	129	120	1	1	4	1	5	5	14	4	8	6	9	5	51	1'9	113323	8717	8088	130128	660	19	165	5	
Colmenar...	Coria.	84	345	72	*	72	13	1	1	2	1	4	5	1	5	2	2	2	17	0'8	29380	2260	541	32181	383	1	93	9		
Cristóbal...	Id.	114	451	87	1	88	71	1	1	4	1	5	4	9	9	3	4	2	33	1'1	16537	1272	2077	20880	183	7	46	11		
Fresnedosa...	Plasencia.	38	144	20	9	29	16	1	1	1	3	3	4	3	3	1	1	2	19	0'1	18887	1453	213	20580	541	22	142	32		
Fuentes de Bejar...	Id.	175	708	50	68	118	34	1	1	4	1	5	12	10	11	9	5	1	3	51	1'7	30503	2346	13154	46001	262	30	64	30	
Gallegos de Solmirón...	Avila.	180	739	120	4	124	120	1	1	4	1	5	13	6	11	6	7	1	2	19	1'8	37108	2877	2973	43258	243	3	58	19	
Guijo de Avila...	Id.	68	228	61	*	61	20	1	1	2	1	4	8	2	7	2	1	2	3	25	0'6	58769	4520	2678	65958	969	33	298	2	
Horeajo de Montemayor...	Coria.	50	191	48	*	48	21	1	2	1	3	1	1	3	1	2	1	2	9	0'5	10967	841	446	12257	245	5	64	6		
Hoya (la)...	Plasencia.	45	151	41	*	41	35	1	1	2	1	3	6	4	7	1	1	2	1	20	0'4	17723	1363	1596	20682	459	20	135		
Lagunilla...	Coria.	130	1027	150	2	152	142	1	1	6	1	6	11	8	12	11	9	6	11	68	2'6	86042	6618	4314	96971	715	25	93	19	
Ledrada...	Plasencia.	76	250	68	*	68	20	1	1	2	1	4	3	4	6	7	2	2	1	25	0'6	16131	1231	1008	18383	241	3	77	13	
Montemayor...	Coria.	108	370	81	*	81	25	1	1	4	1	5	8	6	6	5	3	6	1	35	0'9	65956	5004	3138	74098	686	3	200	5	
Navacarros...	Plasencia.	93	338	78	1	79	67	1	1	2	1	4	9	4	9	3	2	4	8	39	0'8	31733	2673	6117	43543	468	7	128	28	
Nava de Bejar...	Id.	72	272	61	2	63	16	1	1	2	1	4	6	10	4	7	1	1	1	29	0'7	14434	1110	2110	17951	249	12	66		
Navalmoral...	Id.	35	121	30	*	30	13	1	1	2	1	3	1	3	2	2	2	1	10	0'3	7518	581	271	8400	240	69	15			
Navalmorales...	Avila.	93	324	48	29	77	52	1	1	2	1	4	7	5	5	4	3	1	29	0'8	62957	4848	1258	69658	712	19	213	8		
Palomares...	Plasencia.	45	139	36	*	36	21	1	1	2	1	3	3	2	4	1	3	2	17	0'5	16124	1263	1596	19483	428	17	138	25		
Peñacaballera...	Coria.	74	297	61	*	61	61	1	1	2	1	4	2	4	2	7	4	5	2	26	0'8	12914	993	609	12516	126	5	48	31	
Peromingo...	Plasencia.	67	293	64	*	64	38	1	1	2	1	4	10	*	6	9	2	6	1	31	0'8	11147	857	511	12445	187	28	44	27	
Puebla de San Medel...	Id.	24	100	24	*	24	15	1	1	2	1	3	4	3	2	1	1	1	11	0'3	11031	850	150	12051	502	4	120	19		
Puente del Congosto...	Avila.	140	494	93	1	93	81	1	1	4	1	5	1	4	6	6	5	3	2	40	1'3	16000	1330	5140	22370	159	27	45	10	
Puerto de Bejar...	Plasencia.	162	587	110	1	111	96	1	1	4	1	5	12	18	12	6	7	8	12	75	1'5	91284	7022	83855	182163	124	16	310	11	
Sancho Tello...	Id.	72	237	57	*	57	23	1	1	2	1	4	4	3	4	5	2	2	2	22	0'6	11009	847	216	12072	167	22	50	32	
Santibáñez de Bejar...	Avila.	168	650	114	1	115	84	1	1	4	1	5	11	13	11	4	4	6	1	52	1'6	23619	1847	3976	29442	175	2	45	8	
TOTAL...		1756	18153	2831	153	2986	2137	32	25	96	32	137	308	262	247	215	156	115	101	1404	46	1	191900	148147	819053	2889100	*	*	*	*

ESTUDIO DE LA POBLACION DE LA ZONA DE BEJAR

Tabla 3.—Evolución más reciente de la población

	POBL. DE	FOBLACION DE DERECHO			
	HECHO	1981	1981	1982	1983
1. Aldeacipreste	387	405	397	397	397
2. Béjar	17.008	17.298	17.376	17.404	17.405
3. Cabeza de B. (La)	169	189	184	183	182
4. Calzada de B. (La)	190	194	192	190	188
5. Candelario	1.238	1.301	1.305	1.301	1.291
6. Cantagallo	319	330	339	335	341
7. Cerro (El)	692	795	794	784	780
8. Colmenar	423	458	454	458	453
9. Cristóbal	302	308	306	303	307
10. Fresnedoso	217	217	217	212	216
11. Fuentes de Béjar	362	367	367	358	360
12. Horcajo de Mont.	230	245	254	259	254
13. Hoya (La)	45	45	45	45	46
14. Lagunilla	794	892	913	908	881
15. Ledrada	680	693	702	709	703
16. Molinillo	96	99	97	95	97
17. Montemayor	447	451	452	461	482
18. Navacarros	136	138	138	136	132
19. Nava de Béjar	145	155	155	155	156
20. Naval moral	121	133	132	132	131
21. Palomares	0	0	0	0	0
22. Peñacaballera	255	285	273	275	270
23. Peromingo	160	178	182	181	181
24. Pinedas	382	385	384	383	379
25. Puebla de S. Medel	105	121	120	120	115
26. Puerto de Béjar	657	694	696	691	684
27. Sanchotello	473	477	474	474	462
28. Santibáñez de Béjar	784	865	867	867	864
29. Sorihuela	556	571	571	570	574
30. Valdefuentes	433	445	440	440	437
31. Valdehijaderos	183	188	188	186	182
32. Valdelacasa	409	414	413	412	412
33. Valdelageve	179	192	198	195	195
34. Valverde	96	116	113	118	118
35. Vallejera	89	90	90	88	86
36. Zona de Béjar	28.762	29.734	29.828	29.825	29.761
37. Zona exc. Béjar	11.754	12.436	12.452	12.421	12.356
38. Salamanca capital	167.131	153.981	156.293	158.123	159.336
39. Total provincial	368.055	364.305	367.348	370.195	371.939
40. Prov. exc. capital	200.924	210.324	211.055	212.072	212.603
41. Zona rural prov.	169.150	177.702	178.073	178.882	179.286

Tabla 4.—Porcentajes de población respecto del total Provincial, entre 1900 y 1981

	1900	1910	1920	1930	1940	1950	1960	1970	1981
Zona de Béjar	10,62	10,09	10,24	9,74	9,70	10,01	9,45	8,95	7,81
Zona excepto Béjar	7,67	7,34	7,37	7,12	6,50	6,20	5,42	4,22	3,19
Capital	8,01	8,92	10,08	13,82	18,41	19,48	22,31	33,70	45,41
Provincia excepto capital	91,99	91,08	89,92	86,18	81,59	80,52	77,69	66,30	54,59
Zona rural provincial	86,25	85,69	84,33	80,77	75,29	73,66	70,46	74,14	45,96

Tabla 5 (*).—Evolución de la población urbana en Castilla (1960-1975)

	CAPITALES DE PROVINCIA				TOTAL POBLACION URBANA			
	1960	1975	diferencia	%	1960	1975	diferencia	%
1. Avila	26.807	34.263	7.456	27,81	26.807	34.263	7.456	27,81
2. Burgos	82.177	134.682	52.505	63,89	123.512	192.169	68.657	55,58
3. León	73.483	115.176	41.693	56,73	136.166	206.521	70.355	51,56
4. Palencia	48.216	63.557	15.341	31,81	48.216	63.557	15.341	31,81
5. Salamanca	90.498	133.288	42.790	47,28	119.836	162.949	43.110	35,97
6. Segovia	33.360	47.701	14.341	42,98	33.360	47.701	14.341	42,98
7. Soria	19.301	28.308	9.007	46,66	19.301	28.308	9.007	46,66
8. Valladolid	151.807	287.230	135.432	89,20	166.134	304.750	138.616	83,43
9. Zamora	42.060	52.180	10.120	24,06	63.358	63.764	406	0,64
TOTAL	567.709	896.385	328.676	57,89	736.690	1.103.979	367.289	49,85

FUENTE: INE, Censo de población de 1960 y Padrón de 1975.

(*) Reproducida de García Fernández (9).

Tabla 6.—*Superficies, población de hecho y densidades en 1981*

	SUPERFS. (Ha.)		REL. C/T %	POBLAC. P	DENSIDADES (Hab./km. ²)	
	TOTAL T	CENSADA C			P/T	P/C
1. Aldeacipreste	3.700	3.498	94,54	387	10,46	11,06
2. Béjar	4.592	3.002	65,37	17.008	370,38	566,56
3. Cabeza de Béjar (La)	1.381	1.261	91,31	169	12,24	13,40
4. Calzada de Béjar (La)	953	894	93,81	190	19,94	21,25
5. Candelario	5.995	2.876	47,97	1.238	20,65	43,05
6. Cantagallo	755	572	75,76	319	42,25	55,77
7. Cerro (El)	2.584	2.116	81,89	692	26,78	32,70
8. Colmenar	3.947	3.734	94,60	423	10,72	11,33
9. Cristóbal	2.158	1.616	74,88	302	13,99	18,69
10. Fresnedoso	823	819	99,51	217	26,37	26,50
11. Fuente de Béjar	1.439	1.131	78,60	362	25,16	32,01
12. Horcajo de Béjar	2.932	2.754	93,93	230	7,84	8,35
13. Hoya (La)	887	463	52,20	45	5,07	9,72
14. Lagunilla	4.273	4.214	98,62	794	18,58	18,84
15. Ledrada	1.700	1.482	87,18	680	40,00	45,88
16. Molinillo	745	662	88,86	96	12,89	14,50
17. Montemayor	1.554	934	60,10	447	28,76	47,86
18. Navacarros	834	396	47,48	136	16,31	34,34
19. Nava de Béjar	1.175	980	83,40	145	12,34	14,80
20. Naval moral	1.101	959	87,10	121	10,99	12,62
21. Palomares						
22. Peñacaballera	609	442	72,58	255	41,87	57,69
23. Peromingo	1.865	1.454	77,96	160	8,58	11,00

	SUPERFS. (Ha.)		REL. C/T %	POBLAC. P	DENSIDADES (Hab./km. ²)	
	TOTAL T	CENSADA C			P/T	P/C
24. Pinedas	1.653	1.637	99,03	382	23,11	23,34
25. Puebla de San Medel	909	810	89,11	105	11,55	12,96
26. Puerto de Béjar	1.060	959	90,47	657	61,98	68,51
27. Sanchotello	1.417	1.275	89,98	473	33,38	37,10
28. Santibáñez de Béjar	2.960	1.192	40,27	784	26,49	65,77
29. Sorihuela	2.034	937	46,07	556	27,34	59,34
30. Valdefuentes	3.391	2.446	72,13	433	12,77	17,70
31. Valdehijaderos	1.182	1.120	94,75	183	15,48	16,34
32. Valdelacasa	1.805	1.209	66,98	409	22,66	33,83
33. Valdelageve	1.677	1.661	99,05	179	10,67	10,78
34. Valverde	749	717	95,73	96	12,82	13,39
35. Vallejera	731	572	78,25	89	12,18	15,56
36. Zona de Béjar	65.570	50.794	77,47	28.762	43,86	56,62
37. Zona exc. Béjar	60.978	47.792	78,38	11.754	19,28	24,59
38. Salamanca capital	3.870	2.013				
39. Total provincia	1.233.693	1.134.758	91,98	368.055	29,83	32,43
40. Prov. exc. capital	1.229.823	1.132.745	92,11	200.924	16,34	17,74
41. Zona rural	1.205.140	1.109.640	92,08	169.150	14,04	15,24

Tabla 7 (*).—*Clasificación de los inmigrantes de Béjar según sus orígenes, en porcentajes*

AÑO DE LLEGADA	ZONA	CACERES	AVILA	RESTO PROVINCIA	OTROS	TOTAL
Antes de 1930	16,7	2,4	1,6	15,0	11,9	47,6
De 1930 a 1950	9,1	1,6	1,0	8,1	6,8	26,6
De 1950 a 1960	3,9	0,5	0,7	4,2	2,3	11,6
De 1960 a 1975	1,9	0,2	0,2	7,9	4,3	14,5
Totales	31,6	4,7	3,5	35,2	25,3	

FUENTE: Datos del Padrón Municipal de 1975.

(*) Adaptada de (14).

Tabla 8.—*Algunos datos de edad, envejecimiento y dependencia, para varios municipios y grupos de población*

	POBLACION			TOTAL	I	CD	CDT	CE
	0 - 15	15 - 65	>65					
Béjar	3.660	11.358	2358	17.376	13,57	20,76	52,98	64,42
Candelario (*)	292	756	218	1.266	17,22	28,84	67,46	74,66
La Hoya	8	33	4	45	8,89	12,12	36,36	50,00
Horcajo de Mont.	23	163	64	250	25,60	39,26	53,37	278,26
Valdehijaderos	13	115	51	179	28,49	44,35	55,65	392,31
	En porcentajes							
Salamanca (+)	22,37	61,97	15,66		15,66	25,27	61,37	70,00
Castilla-León (+)	22,19	63,77	14,04		14,04	22,02	56,81	63,27
España (+)	25,64	63,06	11,30		11,30	17,92	58,58	44,07
Europa Norte (+)						22,70	55,60	69,20
Europa Sur (+)						18,20	55,70	48,50

(*) Datos tomados de (13). (+) Datos tomados de (11).

ANEXO

Curvas de población y porcentajes de variación por períodos,
para cada una de las entidades consideradas.



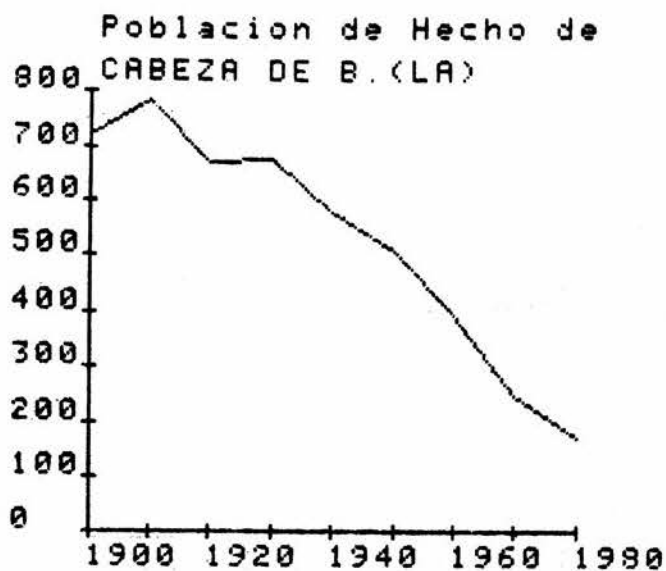
EVOLUCION POR PERIODOS

	POBL. FINAL	% DE VARIAC.
1900-1910	632	12,30
1910-1920	602	-4,60
1920-1930	696	15,60
1930-1940	714	2,60
1940-1950	757	6,00
1950-1960	554	-26,70
1960-1970	401	-27,50
1970-1981	387	-3,40
1900-1950		34,50
1950-1981		-48,80
1900-1981		-31,20



EVOLUCION POR PERIODOS

	POBL. FINAL	% DE VARIAC.
1900-1910	9.209	-2,80
1910-1920	9.224	0,20
1920-1930	8.866	-3,80
1930-1940	12.518	41,20
1940-1950	15.666	25,10
1950-1960	16.357	4,40
1960-1970	17.576	7,50
1970-1981	17.008	-3,10
1900-1950		65,10
1950-1981		8,60
1900-1981		79,30



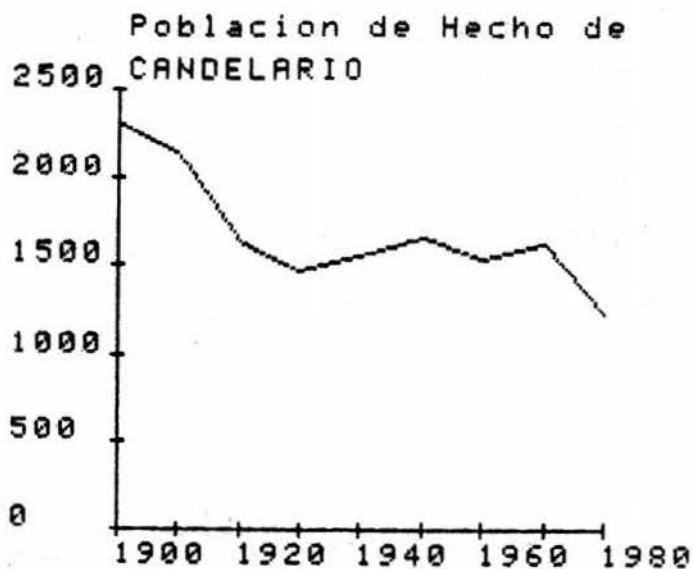
EVOLUCION POR PERIODOS

	POBL. FINAL	% DE VARIAC.
1900-1910	788	9,10
1910-1920	671	-14,70
1920-1930	677	0,90
1930-1940	579	-14,40
1940-1950	507	-12,30
1950-1960	395	-22,00
1960-1970	244	-38,10
1970-1981	169	-30,60
1900-1950		-29,70
1950-1981		-66,60
1900-1981		-76,50



EVOLUCION POR PERIODOS

	POBL. FINAL	% DE VARIAC.
1900-1910	685	-11,50
1910-1920	558	-18,40
1920-1930	507	-9,00
1930-1940	545	7,50
1940-1950	530	-2,70
1950-1960	400	-24,40
1960-1970	229	-42,70
1970-1981	190	-16,90
1900-1950		-31,50
1950-1981		-64,10
1900-1981		-75,40



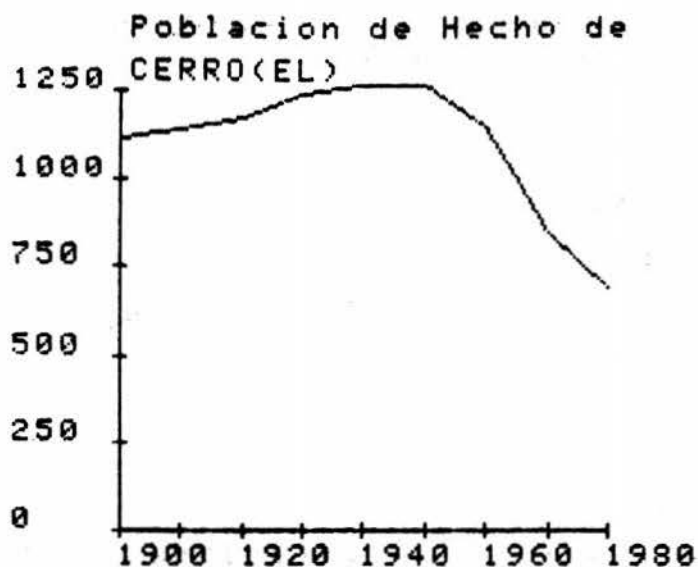
EVOLUCION POR PERIODOS

	POBL. FINAL	% DE VARIAC.
1900-1910	2.151	-7,30
1910-1920	1.638	-23,70
1920-1930	1.465	-10,50
1930-1940	1.547	5,60
1940-1950	1.651	6,70
1950-1960	1.534	-7,00
1960-1970	1.615	5,30
1970-1981	1.238	-23,20
1900-1950		-28,90
1950-1981		-24,90
1900-1981		-46,60



EVOLUCION POR PERIODOS

	POBL. FINAL	% DE VARIAC.
1900-1910	635	-10,20
1910-1920	609	-4,00
1920-1930	568	-6,60
1930-1940	539	-5,00
1940-1950	630	16,90
1950-1960	506	-19,60
1960-1970	375	-25,80
1970-1981	319	-14,80
1900-1950		-10,90
1950-1981		-49,30
1900-1981		-54,80



EVOLUCION POR PERIODOS

	POBL. FINAL	% DE VARIAC.
1900-1910	1.142	2,40
1910-1920	1.179	3,20
1920-1930	1.242	5,30
1930-1940	1.270	2,30
1940-1950	1.272	0,20
1950-1960	1.153	-9,30
1960-1970	842	-26,90
1970-1981	692	-17,70
1900-1950		14,10
1950-1981		-45,50
1900-1981		-37,80



EVOLUCION POR PERIODOS

	POBL. FINAL	% DE VARIAC.
1900-1910	836	11,90
1910-1920	740	-11,40
1920-1930	779	5,30
1930-1940	811	4,10
1940-1950	760	-6,20
1950-1960	670	-11,70
1960-1970	555	-17,10
1970-1981	423	-23,70
1900-1950		1,70
1950-1981		-44,20
1900-1981		-43,30



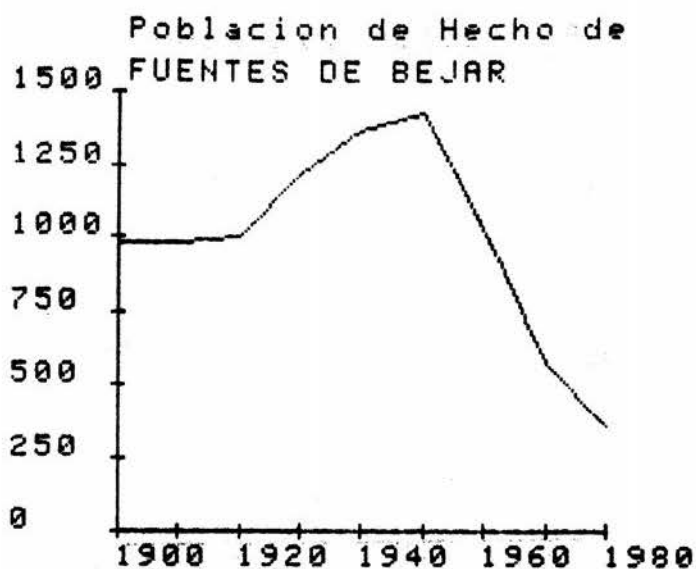
EVOLUCION POR PERIODOS

	POBL. FINAL	% DE VARIAC.
1900-1910	896	6,40
1910-1920	814	-9,10
1920-1930	823	1,10
1930-1940	842	2,30
1940-1950	804	-4,40
1950-1960	641	-20,20
1960-1970	333	-47,90
1970-1981	302	-9,20
1900-1950		-4,40
1950-1981		-62,30
1900-1981		-64,00



EVOLUCION POR PERIODOS

	POBL. FINAL	% DE VARIAC.
1900-1910	410	17,80
1910-1920	403	-1,60
1920-1930	430	6,70
1930-1940	468	8,80
1940-1950	476	1,70
1950-1960	440	-7,50
1960-1970	252	-42,60
1970-1981	217	-13,80
1900-1950		36,80
1950-1981		-54,30
1900-1981		-37,50



EVOLUCION POR PERIODOS

	POBL. FINAL	% DE VARIAC.
1900-1910	980	0,10
1910-1920	999	1,90
1920-1930	1.220	22,10
1930-1940	1.370	12,30
1940-1950	1.433	4,60
1950-1960	1.039	-27,40
1960-1970	575	-44,60
1970-1981	362	-36,90
1900-1950		46,40
1950-1981		-74,60
1900-1981		-62,90



EVOLUCION POR PERIODOS

	POBL. FINAL	% DE VARIAC.
1900-1910	525	8,20
1910-1920	527	0,40
1920-1930	588	11,60
1930-1940	597	1,50
1940-1950	563	-5,60
1950-1960	501	-10,90
1960-1970	355	-29,00
1970-1981	230	-35,10
1900-1950		16,10
1950-1981		-59,00
1900-1981		-52,50



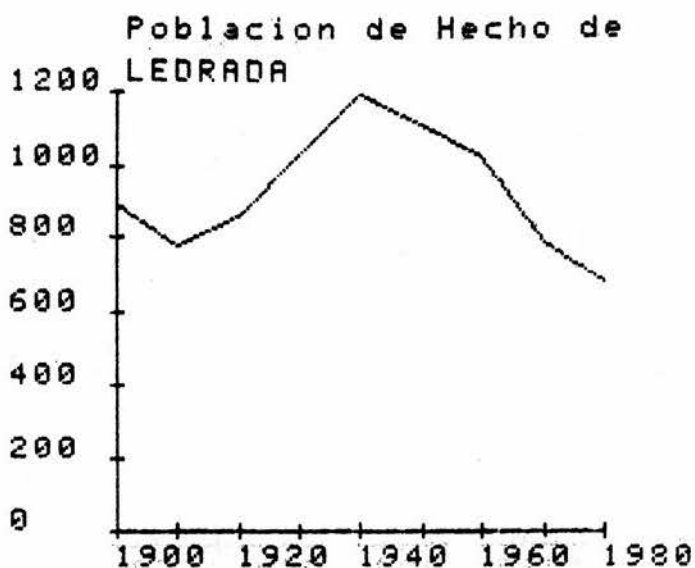
EVOLUCION POR PERIODOS

	POBL. FINAL	% DE VARIAC.
1900-1910	308	-1,80
1910-1920	248	-19,40
1920-1930	199	-19,70
1930-1940	208	4,50
1940-1950	165	-20,60
1950-1960	126	-23,50
1960-1970	84	-33,20
1970-1981	45	-46,30
1900-1950		-47,40
1950-1981		-72,60
1900-1981		-85,60



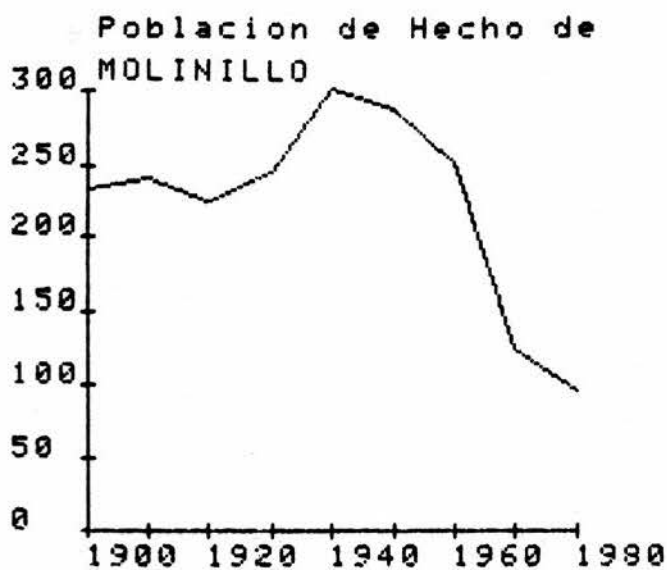
EVOLUCION POR PERIODOS

	POBL. FINAL	% DE VARIAC.
1900-1910	1.661	0,00
1910-1920	1.677	1,00
1920-1930	1.833	9,30
1930-1940	1.876	2,30
1940-1950	2.010	7,10
1950-1960	1.771	-11,80
1960-1970	1.217	-31,20
1970-1981	794	-34,70
1900-1950		20,90
1950-1981		-60,40
1900-1981		-52,20



EVOLUCION POR PERIODOS

	POBL. FINAL	% DE VARIAC.
1900-1910	777	-12,90
1910-1920	860	10,70
1920-1930	1.035	20,30
1930-1940	1.194	15,40
1940-1950	1.111	-6,90
1950-1960	1.026	-7,60
1960-1970	787	-23,20
1970-1981	680	-13,50
1900-1950		24,40
1950-1981		-38,70
1900-1981		-23,80



EVOLUCION POR PERIODOS

	POBL. FINAL	% DE VARIAC.
1900-1910	241	3,40
1910-1920	226	-6,10
1920-1930	246	8,80
1930-1940	303	23,20
1940-1950	289	-4,50
1950-1960	252	-12,70
1960-1970	126	-49,90
1970-1981	96	-23,70
1900-1950		24,00
1950-1981		-66,70
1900-1981		-58,70



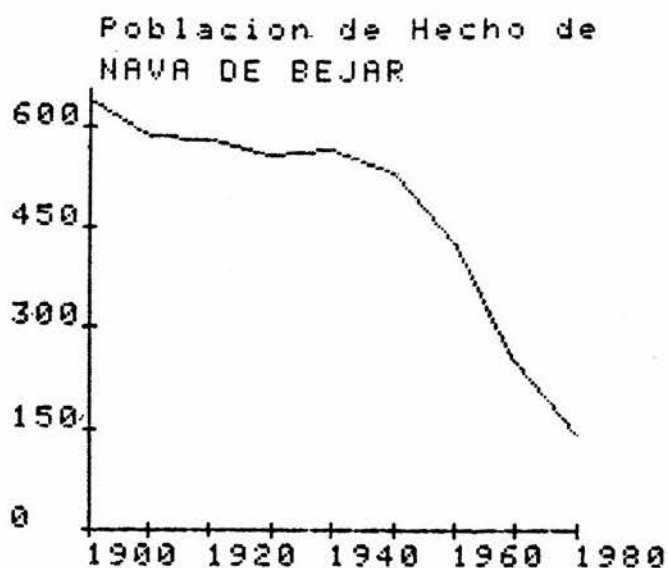
EVOLUCION POR PERIODOS

	POBL. FINAL	% DE VARIAC.
1900-1910	899	11,00
1910-1920	810	-9,80
1920-1930	838	3,50
1930-1940	846	1,00
1940-1950	811	-4,00
1950-1960	713	-12,00
1960-1970	561	-21,20
1970-1981	447	-20,20
1900-1950		0,10
1950-1981		-44,80
1900-1981		-44,70



EVOLUCION POR PERIODOS

	POBL. FINAL	% DE VARIAC.
1900-1910	458	-1,80
1910-1920	422	-7,80
1920-1930	402	-4,60
1930-1940	453	12,70
1940-1950	429	-5,20
1950-1960	386	-9,90
1960-1970	248	-35,70
1970-1981	136	-45,10
1900-1950		-8,00
1950-1981		-60,20
1900-1981		-70,80



EVOLUCION POR PERIODOS

	POBL. FINAL	% DE VARIAC.
1900-1910	586	-8,10
1910-1920	581	-0,80
1920-1930	559	-3,70
1930-1940	568	1,60
1940-1950	533	-6,10
1950-1960	427	-19,80
1960-1970	254	-40,00
1970-1981	145	-42,80
1900-1950		-16,40
1950-1981		-72,70
1900-1981		-77,20



EVOLUCION POR PERIODOS

	POBL. FINAL	% DE VARIAC.
1900-1910	313	-3,60
1910-1920	367	17,30
1920-1930	332	-9,40
1930-1940	374	12,70
1940-1950	402	7,50
1950-1960	314	-21,80
1960-1970	196	-37,50
1970-1981	121	-38,20
1900-1950		23,70
1950-1981		-69,80
1900-1981		-62,70



EVOLUCION POR PERIODOS

	POBL. FINAL	% DE VARIAC.
1900-1910	301	-1,20
1910-1920	314	4,30
1920-1930	298	-5,00
1930-1940	338	13,40
1940-1950	325	-3,70
1950-1960	295	-9,10
1960-1970 (*)	0	
1970-1981	0	
1900-1950		6,60
1950-1981		
1900-1981		

(*) Incorporado a Béjar.



EVOLUCION POR PERIODOS

	POBL. FINAL	% DE VARIAC.
1900-1910	480	2,60
1910-1920	483	0,60
1920-1930	550	13,90
1930-1940	506	-7,90
1940-1950	565	11,70
1950-1960	595	5,30
1960-1970	368	-38,10
1970-1981	255	-30,60
1900-1950		20,70
1950-1981		-54,80
1900-1981		-45,40



EVOLUCION POR PERIODOS

	POBL. FINAL	% DE VARIAC.
1900-1910	591	4,80
1910-1920	597	1,00
1920-1930	553	-7,30
1930-1940	556	0,50
1940-1950	552	-0,60
1950-1960	424	-23,10
1960-1970	294	-30,60
1970-1981	160	-45,50
1900-1950		-2,00
1950-1981		-70,90
1900-1981		-71,50



EVOLUCION POR PERIODOS

	POBL. FINAL	% DE VARIAC.
1900-1910	366	-2,00
1910-1920	403	10,10
1920-1930	433	7,40
1930-1940	493	13,90
1940-1950	519	5,30
1950-1960	450	-13,20
1960-1970	393	-12,60
1970-1981	382	-2,70
1900-1950		38,80
1950-1981		-26,30
1900-1981		2,10



EVOLUCION POR PERIODOS

	POBL. FINAL	% DE VARIAC.
1900-1910	266	0,00
1910-1920	341	28,20
1920-1930	337	-1,10
1930-1940	353	4,70
1940-1950	331	-6,10
1950-1960	262	-20,70
1960-1970	159	-39,20
1970-1981	105	-33,90
1900-1950		24,40
1950-1981		-68,20
1900-1981		-60,40



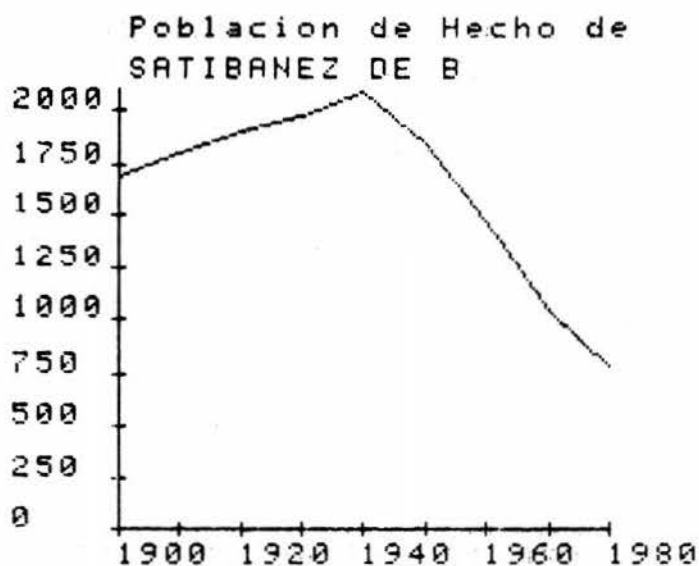
EVOLUCION POR PERIODOS

	POBL. FINAL	% DE VARIAC.
1900-1910	1.069	-10,20
1910-1920	1.146	8,10
1920-1930	1.115	-2,60
1930-1940	1.228	10,10
1940-1950	1.513	23,20
1950-1960	1.386	-8,30
1960-1970	981	-29,10
1970-1981	657	-32,90
1900-1950		28,00
1950-1981		-56,50
1900-1981		-44,30



EVOLUCION POR PERIODOS

	POBL. FINAL	% DE VARIAC.
1900-1910	790	-0,90
1910-1920	717	-9,10
1920-1930	831	15,90
1930-1940	871	4,80
1940-1950	963	10,60
1950-1960	888	-7,70
1960-1970	639	-27,90
1970-1981	473	-25,90
1900-1950		20,70
1950-1981		-50,80
1900-1981		-40,60



EVOLUCION POR PERIODOS

	POBL. FINAL	% DE VARIAC.
1900-1910	1.812	7,30
1910-1920	1.906	5,20
1920-1930	1.979	3,80
1930-1940	2.085	5,40
1940-1950	1.854	-11,00
1950-1960	1.482	-20,00
1960-1970	1.049	-29,10
1970-1981	784	-25,20
1900-1950		9,80
1950-1981		-57,60
1900-1981		-53,50



EVOLUCION POR PERIODOS

	POBL. FINAL	% DE VARIAC.
1900-1910	782	-5,90
1910-1920	784	0,30
1920-1930	738	-5,80
1930-1940	733	-0,60
1940-1950	767	4,60
1950-1960	777	1,30
1960-1970	637	-17,90
1970-1981	556	-12,60
1900-1950		-7,70
1950-1981		-27,40
1900-1981		-33,10



EVOLUCION POR PERIODOS

	POBL. FINAL	% DE VARIAC.
1900-1910	995	-0,20
1910-1920	990	-0,40
1920-1930	953	-3,60
1930-1940	984	3,30
1940-1950	939	-4,50
1950-1960	798	-14,90
1960-1970	571	-28,30
1970-1981	433	-24,10
1900-1950		-5,80
1950-1981		-53,80
1900-1981		-56,50



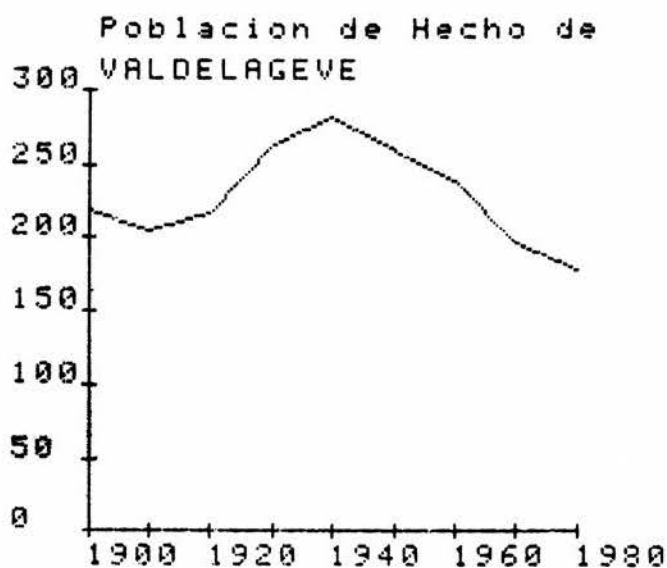
EVOLUCION POR PERIODOS

	POBL. FINAL	% DE VARIAC.
1900-1910	380	11,10
1910-1920	339	-10,70
1920-1930	372	9,70
1930-1940	434	16,70
1940-1950	412	-5,00
1950-1960	351	-14,70
1960-1970	242	-31,00
1970-1981	183	-24,30
1900-1950		20,50
1950-1981		-55,50
1900-1981		-46,40



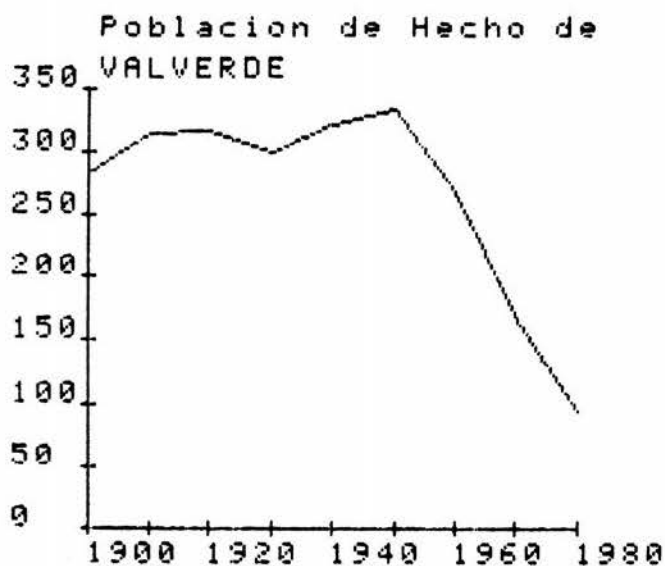
EVOLUCION POR PERIODOS

	POBL. FINAL	% DE VARIAC.
1900-1910	922	-2,10
1910-1920	920	-0,10
1920-1930	725	-21,10
1830-1940	786	8,40
1940-1950	849	8,00
1950-1960	727	-14,30
1960-1970	536	-26,20
1970-1981	409	-23,60
1900-1950		-9,90
1950-1981		-51,70
1900-1981		-56,50



EVOLUCION POR PERIODOS

1900-1910	204	-7,20
1910-1920	217	6,40
1920-1930	264	21,70
1930-1940	282	6,80
1940-1950	259	-8,10
1950-1960	239	-7,60
1960-1970	197	-17,50
1970-1981	179	-9,00
1900-1950		17,70
1950-1981		-30,80
1900-1981		-18,50



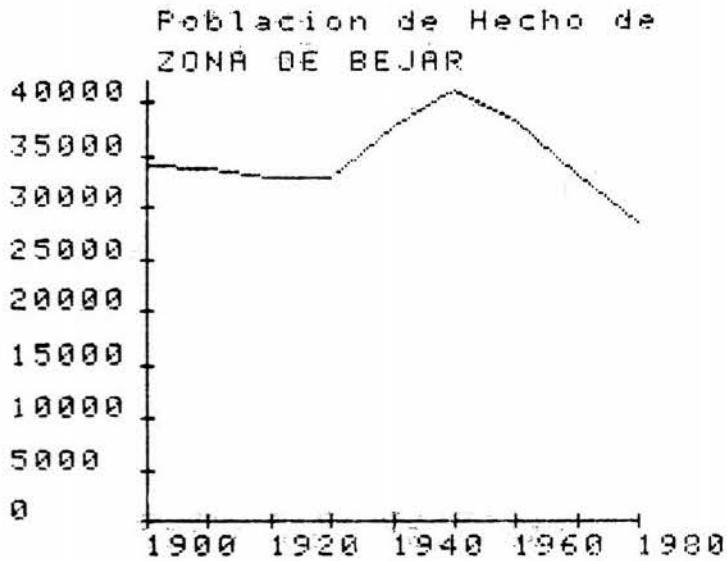
EVOLUCION POR PERIODOS

	POBL. FINAL	% DE VARIAC.
1900-1910	314	10,60
1910-1920	318	1,30
1920-1930	300	-5,60
1930-1940	322	7,30
1940-1950	335	4,00
1950-1960	269	-19,60
1960-1970	170	-36,70
1970-1891	96	-43,40
1900-1950		18,00
1950-1981		-71,20
1900-1981		-66,10



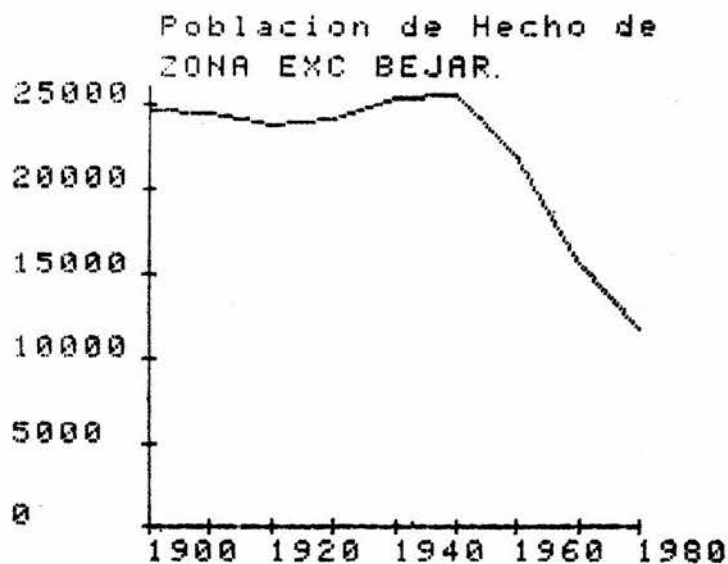
EVOLUCION POR PERIODOS

	POBL. FINAL	% DE VARIAC.
1900-1910	342	-11,10
1910-1920	312	-8,70
1920-1930	264	-15,30
1930-1940	288	9,10
1940-1950	239	-16,90
1950-1960	213	-10,80
1960-1970	191	-10,20
1970-1981	89	-53,30
1900-1950		-37,80
1950-1981		-62,70
1900-1981		-76,80



EVOLUCION POR PERIODOS

	POBL. FINAL	% DE VARIAC.
1900-1910	33.737	-0,90
1910-1920	32.942	-2,30
1920-1930	33.017	0,20
1930-1940	37.881	14,70
1940-1950	41.221	8,80
1950-1960	38.361	-6,80
1960-1970	33.252	-13,20
1970-1981	28.762	-13,40
1900-1950		20,90
1950-1981		-30,10
1900-1981		-15,50



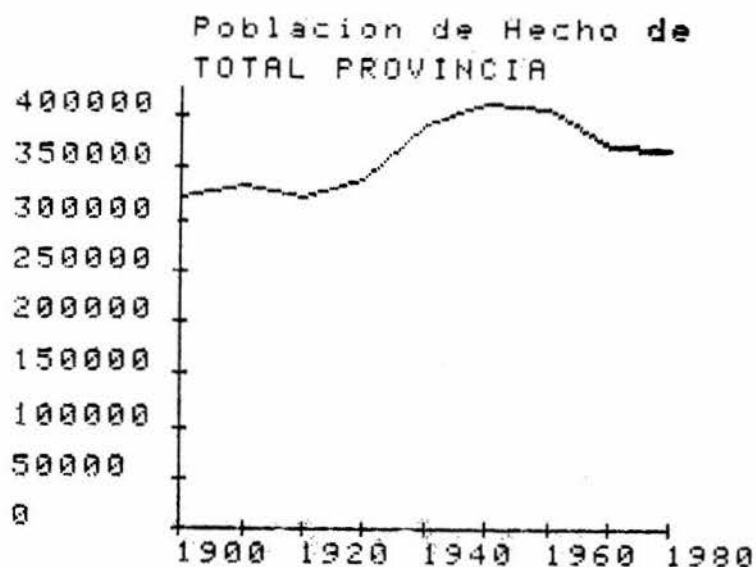
EVOLUCION POR PERIODOS

	POBL. FINAL	% DE VARIAC.
1900-1910	24.528	-0,20
1910-1920	23.718	-3,20
1920-1930	24.151	1,80
1930-1940	25.363	5,00
1940-1950	25.555	0,80
1950-1960	22.004	-13,80
1960-1970	15.676	-28,70
1970-1981	11.754	-24,90
1900-1950		3,90
1950-1981		-53,90
1900-1981		-52,10



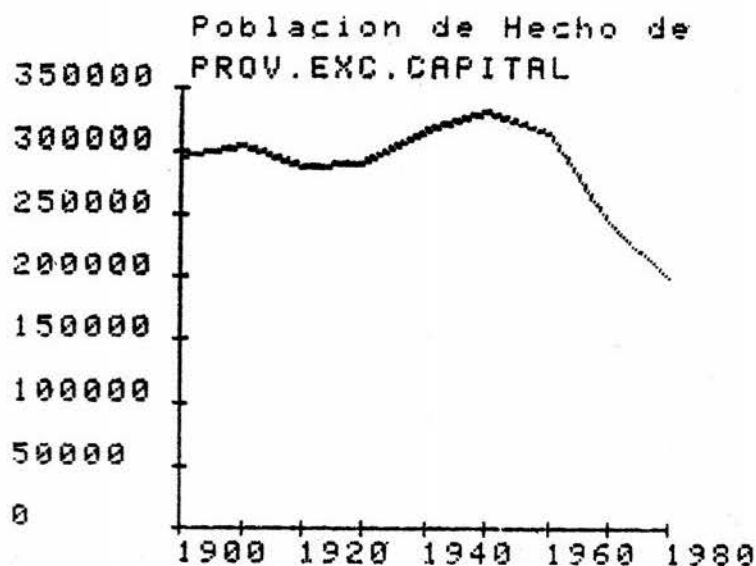
EVOLUCION POR PERIODOS

	POBL. FINAL	% DE VARIAC.
1900-1910	29.830	16,10
1910-1920	32.414	8,70
1920-1930	46.867	44,60
1930-1940	71.872	53,40
1940-1950	80.239	11,60
1950-1960	90.498	12,80
1960-1970	125.220	38,40
1970-1981	167.131	33,50
1900-1950		212,30
1950-1981		108,30
1900-1981		550,60



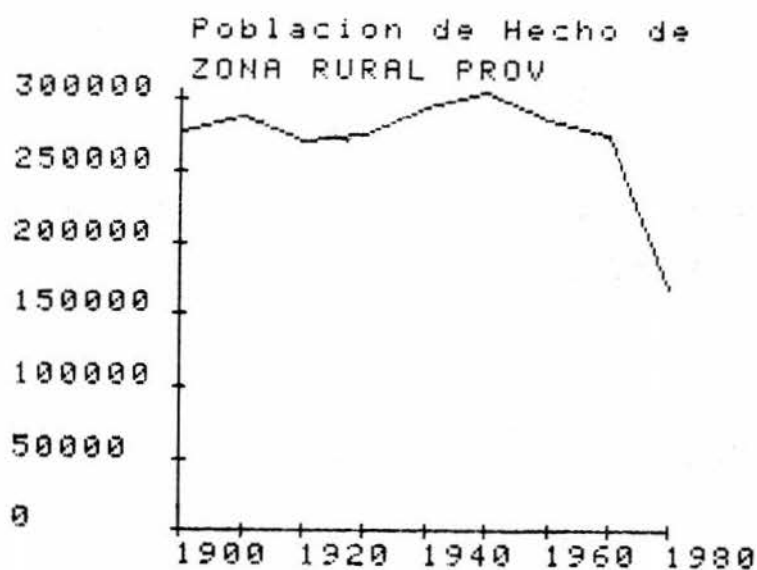
EVOLUCION POR PERIODOS

	POBL. FINAL	% DE VARIAC.
1900-1910	334.377	4,20
1910-1920	321.615	-3,70
1920-1930	339.101	5,40
1930-1940	390.468	15,10
1940-1950	411.963	5,50
1950-1960	405.729	-1,40
1960-1970	371.607	-8,30
1970-1981	368.055	-0,90
1900-1950		28,40
1950-1981		-10,60
1900-1981		14,70



EVOLUCION POR PERIODOS

	POBL. FINAL	% DE VARIAC.
1900-1910	304.547	3,20
1910-1920	289.201	-4,90
1920-1930	292.234	1,00
1930-1940	318.596	9,00
1940-1950	331.724	4,10
1950-1960	315.231	-4,90
1960-1970	246.387	-21,70
1970-1981	200.924	-18,40
1900-1950		12,40
1950-1981		-39,30
1900-1981		-31,80



EVOLUCION POR PERIODOS

	POBL. FINAL	% DE VARIAC.
1900-1910	286.514	3,60
1910-1920	271.216	-5,20
1920-1930	273.884	1,00
1930-1940	293.996	7,30
1940-1950	303.462	3,20
1950-1960	285.893	-5,70
1960-1970	275.491	-3,50
1970-1981	169.150	-38,50
1900-1950		9,70
1950-1981		-44,20
1900-1981		-38,80

Otras referencias:

- Censos de Población de 1900 a 1981.
- Relaciones de los Padrones Municipales de Habitantes de Derecho, de 1981 a 1984. Elaboradas por la Delegación Provincial del INE.
- Censo Agrario de 1972.

INDICE DE FIGURAS

1. Mapa físico de la zona de Béjar.
2. Esquema de los suelos de la zona.
3. Mapa fitoclimático de la zona de Béjar.
4. Evolución del número de municipios en cada grupo de tamaños.
5. Número de habitantes en cada grupo de municipios.
6. Porcentaje de población en cada grupo de municipios.
7. Distribución de la población por municipios en 1900.
8. Distribución de la población por municipios en 1950.
9. Distribución de la población por municipios en 1981.
10. Evolución de las poblaciones de hecho de la zona y provinciales, a lo largo del siglo.
11. Evolución de las poblaciones de hecho de Béjar, Candelario y Cantagallo, a lo largo del siglo.
12. Mapa de variación de las poblaciones de hecho entre 1950 y 1981.
13. Mapa de variación de las poblaciones de hecho entre 1950 y 1960.
14. Mapa de variación de las poblaciones de hecho entre 1960 y 1970.
15. Mapa de variación de las poblaciones de hecho entre 1970 y 1981.
16. Mapa de densidades de población en 1981.
17. Estructura de población, por sexos y edades, de Béjar.
18. Estructura de población, por sexos y edades, de Valdehijaderos y de Horcajo de Montemayor.
19. Estructura de población, por sexos y edades, de Candelario.
20. Estructura de población, por sexos y edades, de La Hoya.

INDICE DE TABLAS

1. Evolución de la población de hecho durante el siglo xx.
2. Algunos datos del Partido Judicial de Béjar a mediados del siglo xix, según Madoz.
3. Evolución más reciente de la población.
4. Porcentajes de población de hecho, respecto del total provincial, entre 1900 y 1981.
5. Evolución de la población urbana en Castilla (1960-1971).
6. Superficies, población de hecho y densidades en 1981.
7. Clasificación de los inmigrantes de Béjar según sus orígenes.
8. Algunos datos de edad, envejecimiento y dependencia, de varios municipios y grupos de población.